

Juin 2013

BMI n° 15



الجمعية الوطنية للمعلومات الجغرافية

Bulletin d'information mensuel

Carte de l'occupation du sol de l'Algérie A l'échelle du 1/ 50 000° et du 1/200 000°

L'importance et la place qu'occupe les ressources naturelles dans la stratégie de développement socio-économique en général et du développement agricole et rural n'est pas à démontrer.

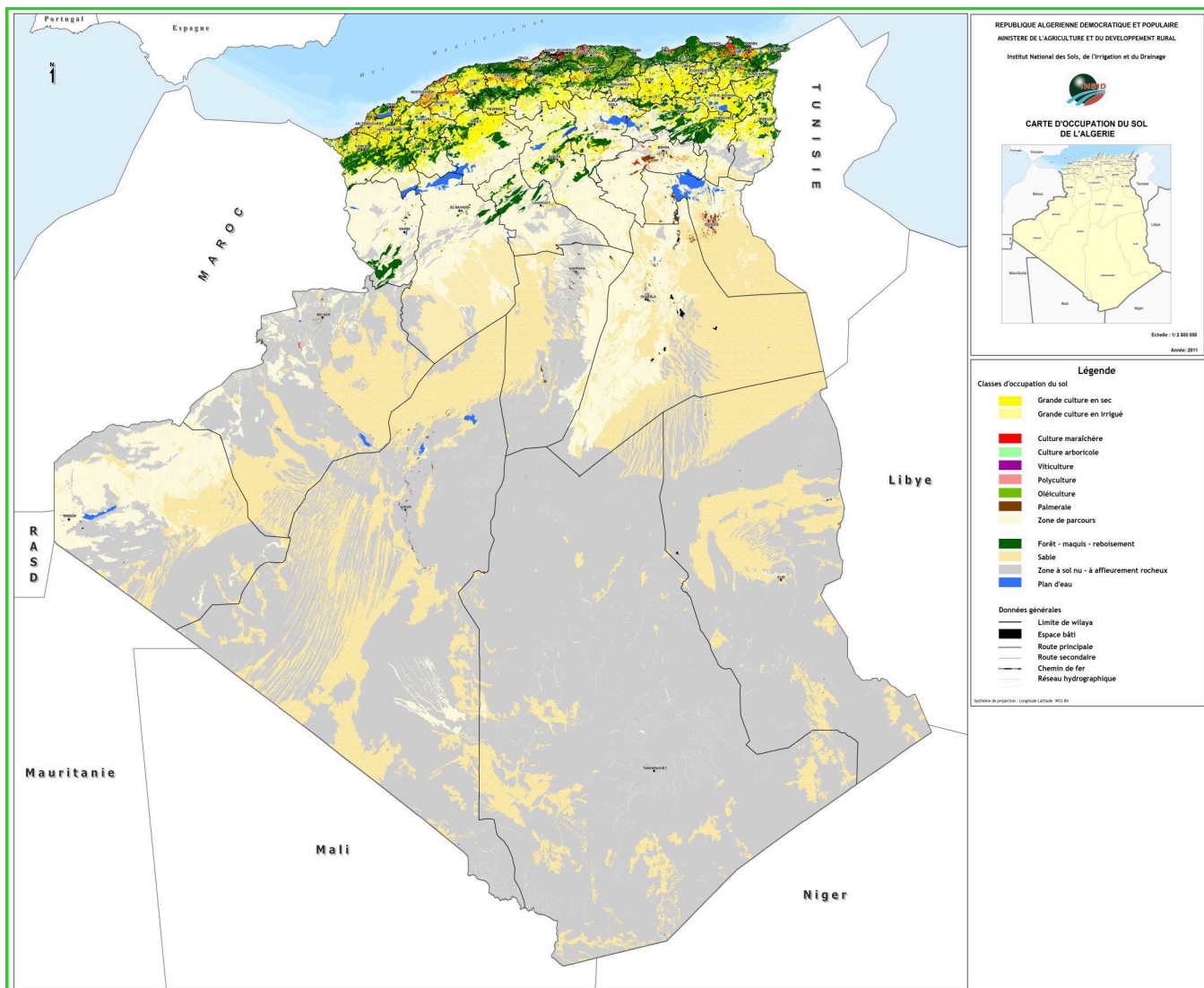
Toutefois, la gestion de ces ressources, dans l'optique d'un développement durable, nécessite la mise en place de bases de données cartographiques et de systèmes d'informations tels qu'ils permettent la localisation, l'évaluation et le suivi de ces ressources dans le cadre de la préservation de l'environnement et de la promotion d'un développement durable.

Les différentes restructurations qu'a connu le secteur de l'agriculture et les bouleversements qui ont touché le monde rural se sont traduits sur le terrain par, entre-autre une reconfiguration de l'espace agraire et rural du pays. Cette « transformation » n'a pas été suivie ni « mesurée » ce qui pose le problème du manque et/ou de l'insuffisance de données et d'informations numériques et graphiques permettant d'évaluer l'ensemble des actions menées sur le terrain notamment celles liées aux productions agricoles.

Sommaire :

- Carte de l'occupation du sol de l'Algérie à l'échelle du 1/ 50 000° et du 1/200 000°.
- Bulletin agro météorologique :
Impacts agro météorologiques du mois de juin ;
Carte de la répartition des précipitations du 01 septembre 2012 au 30 juin 2013.
- Comité technique et scientifique des cultures maraîchères.
- Projet « réutilisation des eaux usées traitées en irrigation et sur impact sur l'environnement ».
- Animation de journées de formation (PRCHAT).
- Participation à l'atelier sur le développement de la culture du Maïs.
- Encadrement des étudiants universitaires.
- Utilisation de l'irrigation d'appoint des céréales.
- Atelier thématique sur la valorisation des boues.
- Évaluation du programme du renouveau agricole et rural.
- « Supporting Innovative Conservation Agriculture Practices to Combat Land Degradation and Enhance Soil Productivity for Improved Food Security ».
- Projet « TCP/ALG/3401 » « Élaboration du plan de modernisation du système d'appui-conseil et de communication agricole et rurale ».
- Rencontre nationale sur la « vulgarisation agricole et rurale : outils de gestion, de suivi évaluation et expérience de terrain ».
- Adrar/Choix de terrains pour la création de nouvelles exploitations agricoles et d'élevage.

Le programme du renouveau de l'économie agricole et du renouveau rural, qui vise justement l'amélioration de la productivité et la préservation des ressources à travers ses différents programmes, a besoin d'outils de connaissance, de suivi et d'évaluation.



L'Algérie vient de se doter de cet indispensable outil qu'est la carte d'occupation du sol de l'ensemble du territoire national réalisé par le secteur de l'agriculture. Cette dernière a été élaborée sur la base de l'interprétation de l'imagerie satellitale à haute résolution en utilisant les nouvelles technologies spatiales, il s'agit de traduire d'une manière synthétique l'interaction entre l'espace socio-économique et le milieu physique avec comme objectifs principaux :

- ♦ La détermination exacte de la superficie agricole totale et utile ;
- ♦ La détermination des superficies cultivées ;
- ♦ La détermination des superficies de chaque culture cultivée ;
- ♦ L'identification des différents systèmes de cultures pratiqués par les agriculteurs ;
- ♦ La détermination des surfaces cultivées adaptées ou inadaptées aux conditions édaphiques et climatologiques.

Ce type de document peut aider à comprendre un territoire dans la mesure où il montre de façon nette et assez précise la répartition géographique et les superficies des différentes cultures (céréales, maraîchages, arboriculture, ...) ainsi que la localisation et l'aire occupée par la jachère et/ou les terres abandonnées puisqu'il fait ressortir dans sa légende :

- ♦ Les cultures céréalières ;
- ♦ L'arboriculture et la viticulture ;
- ♦ Les cultures irriguées ;
- ♦ Les parcours ;
- ♦ Les sols nus ;
- ♦ Les espaces forestiers ;
- ♦ Le cadre bâti, etc...

De plus, ce genre d'outils peut avoir un rôle fédérateur en matière de chiffres et de statistiques à tous les niveaux, donnant ainsi **une base scientifique vérifiable et actualisable de l'emprise des terres agricoles et de la répartition des principales spéculations par région, par wilaya ainsi que par commune.**

Afin d'assurer les conditions idoines pour mener à bien ce projet, il a été décidé de le réaliser en deux lots suivants le découpage naturel du pays : le premier lot concerne les régions Nord (littoral, tells, une partie nord des hauts plateaux) ; le second lot intéresse la partie sud des hauts plateaux et le Sahara.

Impacts du projet : La carte d'occupation du sol constitue un support informationnel indispensable au secteur notamment en ce qu'elle comporte comme données sur l'inventaire des terres, des cultures, des forêts, des terres abandonnées ou érodées, de l'aire occupée par la jachère. Aussi, les impacts de ce projet sont de deux ordres:

Sur le milieu : ce projet permet d'avoir une idée assez précise sur les superficies des cultures, et de disposer de statistiques fiables sur l'occupation du sol,

Sur le monde agricole : contribution à l'élaboration de stratégie et de programmes de développement agricole et rural. Comme il permet également l'identification d'impacts physiques sécurisant les investissements agricoles ainsi que ceux relatifs aux équipements ruraux.

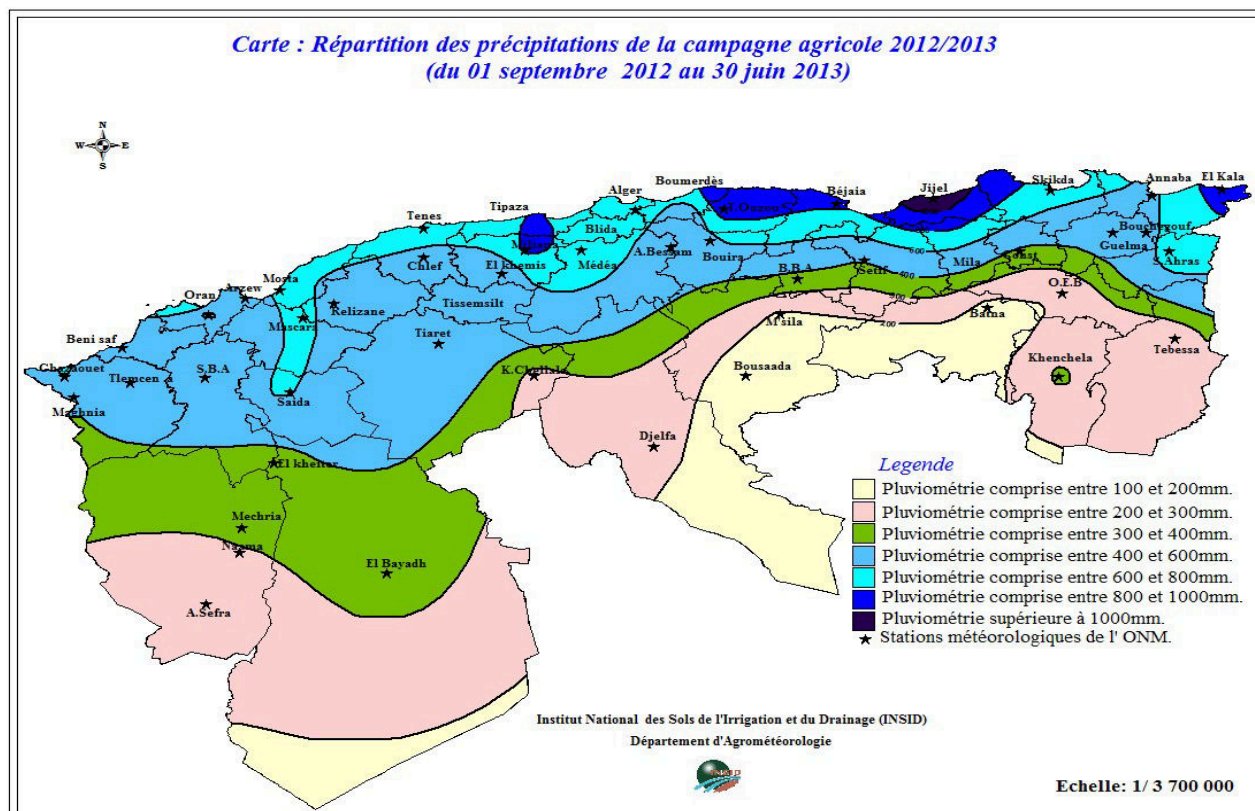
La carte d'occupation du sol est considérée également comme un outil efficace dans le domaine de la prévention et dans le domaine de la gestion durable des ressources naturelles. Il permettra également à terme d'assurer une stratégie de prévision des rendements.



Impacts agro météorologiques du mois de Juin

- ♦ Évapotranspiration saisonnière.
 - ♦ Les conditions favorables pour le développement des maladies cryptogamiques et insectes sur toutes cultures.
 - ♦ Les perturbations climatiques ont causé des dégâts :
 - Chute et éclatement des fruits en maturité,
 - Déchirure des feuilles (grêle),
 - La stagnation des eaux aux niveaux des plaines ne disposant pas de réseau de drainage ou dont le réseau est mal entretenu a causé un retard dans certains travaux.
 - Un grand échelonnement pour certaines espèces tel que le poirier et pommier.
- Tous ces aléas peuvent compromettre sérieusement la production de cette campagne.

Carte de la répartition des précipitations du 01 Sept. Au 30 juin 2013



Comité Technique et Scientifique des cultures maraichères

Participation à la réunion qui a eu lieu au niveau de la chambre de l'agriculture de la Wilaya de Boumerdes sous la présidence de Mr Sabaoui .S (Président de la chambre de l'agriculture) en présence des représentants des instituts techniques et scientifiques, de la DSA, de la profession et du staff de la chambre , l'objet de cette dernière est l'installation du comité technique et scientifique des cultures maraichères de la wilaya de Boumerdes.

Il a été décidé d'organiser la foire des cultures maraichère du 08 au 10 juin 2013; A cette occasion un concours des meilleurs producteurs maraichers de la wilaya de Boumerdes est organisé ; Les modalités d'organisation et les critères d'évaluation ont été débattue par les membres du comité ,qui ont arrêté un programme de sortie chez les producteurs candidats et qui a été réalisé dans de bonnes conditions.

Boukellal Dj.,
Ingénieur hydraulicienne

Projet « réutilisation des eaux usées traitées en irrigation et son impact sur l'environnement »

Dans le cadre du projet « réutilisation des eaux usées traitées en irrigation et son impact sur l'environnement » mené en collaboration avec l'ACSAD, une mission a été effectuée par une équipe de l'INSID, sur la wilaya de Tlemcen (commune de Hennaya).

L'objet de cette mission était :

- l'échantillonnage de l'eau et du sol, en vu de suivre l'impact de l'utilisation des eaux usées traitées sur le milieu,
- la récolte de la culture pour une évaluation du rendement.

Une séance de travail a eu lieu au niveau de la DSA de Tlemcen avec Monsieur le DSA en vu de voir les activités réalisés par l'équipe en relation avec le projet et la mise au point de son l'état d'avancement.

Boukellal Dj.,
Ingénieur hydraulicienne

Animation de journées de formation (PRCHAT)

Les cadres du laboratoire, INSID, El Matmar, Relizane ont animé une journée de formation durant le mois de Juin 2013 au profit des cadres de l'agriculture des wilayas de l'Ouest, au niveau de l'ITMAS de Ain Temouchent. La formation a porté sur le géo référencement et numérisation des exploitations agricoles et ce dans le cadre du programme de renforcement des capacités humaines et appui technique (PRCHAT).

Participation à l'atelier sur le développement de la culture du Mais.

Mr NEGRI.C Chef de département agrométéo et Mr KRADIA Laid responsable du laboratoire régional Ouest (W:relizane) ont participés a l'atelier sur le développement de la culture du Mais qui s'est déroulé a Ghardaia, durant lequel des questions liées à l'itinéraire technique, à l'irrigation, à la fertilisation et aux différentes contraintes techniques ont été débattues lors de cet atelier avec les agriculteurs des wilayates du sud inscrite au programme .

Encadrement des étudiants universitaires

Encadrement des étudiants des universités de Mostaganem et de Mascara, dans le cadre de stage pratique et préparation de mémoires d'ingénieur, de Master, de Magister sur les thèmes liés a la salinité du sol, irrigation, hydraulique agricole, sciences du sol et foresterie, écologie, environnement et production végétale.

Utilisation de l'Irrigation d'Appoint des Céréales

Dans le cadre du programme de sensibilisation des agriculteurs leaders à l'utilisation de l'irrigation d'appoint des céréales, une mission a été effectuée sur la wilaya de Bouira et Bordj Bou Arreridj par une équipe de l'INSID composée de pédologues.

Cette mission avait pour but de délimiter les parcelles des exploitations retenues par le programme et de procéder à l'échantillonnage des sols à des fins de caractérisation pédologique et conseil à la fertilisation.

Amriche Atef

Mir Narimene

Ingénieurs pédologues

Atelier thématique sur la valorisation des boues

Participation à un atelier thématique organisé par le Ministère des Ressources en eau dans le cadre de la coopération avec l'union européenne sous le thème <<Valorisation des boues des stations d'épuration>> qui s'est tenue le 22 mai 2013 au niveau de l'hôtel El Ryad à Sidi Fredj, en présence des représentants des différentes institutions du Ministère de l'Agriculture et du Développement Rural et le Ministère des Ressources en eau ainsi que des experts étrangers qui ont animé l'atelier.

Après l'ouverture de l'atelier, 3 communications ont été présentées par :

Mme boutamine (MRE/DAPE) sur la production des boues en Algérie.

M. Meslem (ONA) sur la problématique de gestion des boues.

M. Dezenclos (SEAAL) sur la problématique de gestion des boues à Alger et Tipaza.

Après la séance plénière qui a suivi les premières communications, une seconde présentation animée par MM. Alain Neveu, Dimitris Xanthoulis et Emmanuel Parent, experts du Programme <<Eau II>>, a porté sur les thématiques de:

Réglementation sur la gestion des boues.

Filière et techniques de traitement des boues.

Sensibilisation à la valorisation des boues.

Mir Narimene,
Ingénieur pédologue

Evaluation du programme du renouveau agricole et rurale

L'INSID a participé à l'atelier qui s'est tenue le 23 juin 2013 au niveau de la conservation des forêts, présidé par Mr Hamdaoui directeur des services agricoles de la wilaya d'Alger et animée par Mr le conservateur des forêts. Après l'ouverture de la séance et la présentation des cadres participants, Mr Hamdaoui directeur des services agricoles de la wilaya d'Alger a annoncé que l'objectif de cette séance c'est la restitution de tout ce qui a été discuté à la réunion des cadre de la 17^{ème} session d'évaluation.

Le conservateur des forêts a fait une présentation de la restitution des travaux du programme du renouveau rural, qui porté sur :

-La restitution des orientations de Monsieur le Ministre de l'Agriculture.

- Les contrats de performance.

- Les PPDRI et leurs impacts.

- Les PPDRI lancés et en cours de lancement.

- La mise au point des études à la charge du BNEDER.

- Le programme de renforcement des capacités humaines et assistance technique.

- Les contraintes.

- Le programme des PPDRI 2013.

- Les financements des PPDRI.



Mir Narimene
Ingénieur pédologue

« Supporting Innovative Conservation Agriculture Practices to Combat Land Degradation and Enhance Soil Productivity for Improved Food Security »

Le vingt huit du mois de mai et dans le cadre du projet de Coopération avec l'AIEA (Agence Internationale de l'Energie Atomique) une mission de terrain a été faite au niveau du bassin versant de sidi M'Hamed Ben Aouda (Wilaya de Relizane) pour le choix du site d'essai afin de quantifier l'érosion par radiométrie.

Une séance de travail s'est tenue au niveau de la conservation des forêts de Relizane pour demander l'assistance de la conservation des forêts et durant laquelle les objectifs du projet et le but de la mission ont été présentés. A cet effet, Monsieur HAKIKI, Chef de Service au niveau de la Conservation a été désigné pour nous assister lors de la reconnaissance et de la prospection terrain et que nous voudrions remercier vivement pour sa contribution.

En attendant la venue de l'expert, l'équipe du projet a pu recenser à la périphérie du barrage environ sept sites potentiels répondant aux exigences de l'approche méthodologique. La zone d'étude est une zone fortement érodée tant par des actions anthropiques que par les facteurs naturels.

HAMOUNI Leila
Ingénieur pédologue

Projet « TCP/ALG/3401 »

« Élaboration du plan de modernisation du système d'appui-conseil et de communication agricole et rurale »

Participation à la session de suivi-évaluation des activités à mi-parcours du projet Technical Cooperation Project (TCP) qui s'est déroulé à la CFVA de Médéa du 30/06 au 01/07/2013.

Cette session a été scindée en deux ateliers :

- Atelier grille d'évaluation ;
- Atelier focus groupe.



Durant lesquels nous avons fait ressortir les procédures adoptés, les contraintes organisationnelles et techniques pour le renseignement de la grille d'évaluation et le mode de déroulement des focus groupe.

Rencontre nationale sur la « vulgarisation agricole et rurale : outils de gestion, de suivi évaluation et expérience de terrain »

الملتقى الوطني حول الإرشاد الفلاحي و الريفي : أدوات التسيير المتابعة و التقييم و تجارب ميدانية



Participation à cette rencontre nationale qui s'est déroulée à l'ITMAS de Ain Témouchent du 03 au 04/06/2013, le lancement de cette rencontre a été fait en présence :

- ♦ Représentant du MADR (M. Khiati M.);
- ♦ Le Directeur de l'ITMAS de Ain Témouchent (M. Khadria A.) ;
- ♦ DSA de Ain Témouchent (M. Berkani N.);
- ♦ Le conservateur des forêts de Ain Témouchent (M. Ben zerdjeb A.).
- ♦ Représentant de la DGF (M. Kazi).

Durant cette rencontre plusieurs communications ont été présentées :

- ⇒ M. Khiati M. , représentant du MADR ;
- ⇒ M. Kazi , représentant de la DGF ;
- ⇒ M. Rmita et Mme Mahmoudche, représentant du MPRH.
- ⇒ Représentantes de la CRMA.

Une session nocturne scindée en deux ateliers :

- Outils de suivi-évaluation des actions de vulgarisation au niveau des projets de proximité de développement rural intégré (PPDRI);
- Les écoles au champs.

Directeur de publication : Mr. HABILA Mohamed

Conception et rédaction : M^{elle} MALOU Samira et cellule vulgarisation

Adresse : B.P 148 OUED SMAR - ALGER

Tél. : 021 82 57 36 - 021 82 54 53

Fax : 021 82 57 39

E-mail : cellule_vulg2012@yahoo.fr

Web : www.insid.dz

Adrar/ Choix de terrains pour la création de nouvelles exploitations agricoles et d'élevage

Dans le cadre de la mise en œuvre de la circulaire interministérielle n°108 du 23 Février 2011, relative à la création de nouvelles exploitations agricoles et d'élevage. L'INSID Adrar en collaboration avec l'ANRH, les autorités locales et les subdivisions agricoles concernées a participé aux choix de terrains.



Périmètre proposé
Daira de Fenoughil

Les Daïras concernées sont celles de Fenoughil et d'Aoulef, avec un total de 08 périmètres proposés.

Les critères retenus par l'INSID dans le choix des périmètres sont essentiellement : la topographie, l'aspect de surface, la profondeur du sol, la salinité ... etc.



Réalisation des profils et échantillonnage de sols

Pour rappel, le dispositif cité ci-dessus rentre dans le cadre des objectifs fondamentaux de la politique de renouveau agricole et rurale à travers l'extension de la superficie agricole utile, la création d'emploi pour les jeunes et la stabilisation des populations rurales.

Djebbar Madjid
Younes Ibrahim
Ingénieurs pédologues