

# Institut National de la Protection des Végétaux

12, Avenue des Frères Ouadek Hacem Badi  
El Harrach (ALGER)

Téléphone : 021.52.30.17

Télécopie : 021.52.58.63

Messagerie : [inpv@wissal.dz](mailto:inpv@wissal.dz)

Site Web : [www.inpv.edu.dz](http://www.inpv.edu.dz)

# INFOS PHYTO

BULLETIN D'INFORMATIONS PHYTOSANITAIRES N° 27

**Juin 2012**

**ISSN 1112-2536**



**INPV**

## SOMMAIRE

### - Actualité

Une année céréalière très prometteuse..

### - Avertissements agricoles :

Situation et prévisions phytosanitaires.

### - Point de campagnes :

- Lutte contre les fléaux agricoles

- Criquet pèlerin

- Autres fléaux agricoles

### - Enquêtes phytosanitaire:

- Le dépistage du Bayoud sur palmier dattier campagne 2011-2012

- Zoom sur la morelle jaune

*Solanum elaeagnifolium*

### - Evénements

*L'actualité...*

*L'actualité ...*

*L'actualité...*



## UNE ANNEE CEREALIERE TRES PROMETTEUSE

L'effort entrepris dans la filière céréalière durant ces dernières années associé à une volonté des agriculteurs et à la générosité climatique n'a fait que démontrer que nous sommes capables d'atteindre des objectifs plus que prometteurs et cela à travers tout le territoire. Les chutes de pluie enregistrées au cours du mois de février avec des averses tout le long du cycle a été plus que bénéfique pour la production céréalière qui, selon les estimations des techniciens du secteur dépassera allégrement la barre des 55 millions de quintaux sur les 3.3 millions d'hectares emblavés. Les rendements moyens sont de l'ordre de 20 qx/ha avec des pics de 50 à 60 qx/ha obtenus dans certaines régions.

En outre, bien que la céréale soit une culture pluviale donc étroitement liée aux précipitations, il n'en demeure pas moins que l'application des itinéraires techniques contribue grandement à l'amélioration des rendements.

C'est dans cette optique qu'un encadrement phytosanitaire intense a été réservé à cette culture stratégique pour éviter les pertes de récolte qui seraient occasionnés par les divers bio agresseurs. La mise en œuvre de ce programme d'encadrement a été assurée par les comités de veille phytosanitaire de wilayas qui étaient déjà opérationnels à partir du mois de janvier et dans les quels les services de l'INPV ont joué un rôle central. Ainsi la campagne de désherbage de grande envergure a été lancée à la fin du mois de janvier avec la mobilisation de moyens couvrant plus de 800.000 ha à désherber. L'opération a connu une hausse de 18.35% par rapport à la campagne écoulée avec le traitement de 720.858 ha.

L'état phytosanitaire de la céréale s'est avéré satisfaisant dans l'ensemble des wilayas céréalières ; les maladies foliaires ont été bien maîtrisées dans les régions où les traitements ont été réalisés à temps.

Par contre, il ya lieu d'attirer l'attention sur la fusariose qui a été inhabituellement omniprésente. Cette maladie qui peut provoquer d'importants dégâts doit être prise en charge sérieusement en veillant à utiliser une semence traitée au préalable par un produit spécifique ainsi qu'a la levée par un traitement s'il y a manque de reprise.

Pour prévenir l'apparition des mauvaises herbes et la propagation des maladie fongiques, plusieurs actions de sensibilisation ont été engagées par les services de l'INPV, se soldant par la diffusion de 46 bulletins d'avertissement agricole à l'échelle régional et 06 bulletins d'alerte phytosanitaire à l'échelle nationale.

Par ailleurs, dans le cadre des missions de lutte contre les fléaux agricoles, les dispositifs INPV de surveillance et de lutte ont été mis en place précocement afin d'intervenir contre les punaises des céréales, le criquet marocain et le moineau espagnol, en dehors des zones de cultures évitant leur propagation vers les zones céréalières. Tous ces fléaux ont été maîtrisés.

Enfin, il faut signaler que les dégâts causés par le ver blanc ont sensiblement régressé grâce au dispositif de lutte engagé sur terrain depuis 2010. Au titre de cette campagne, une superficie de près de 1.120 ha a été traitée sur des parcelles en cours de végétation.

La campagne moisson-battage n'est qu'à ses débuts et la production annuelle s'annonce très prometteuse. Plusieurs wilayas ont déjà entamé leur campagne comme Adrar, Biskra, Relizane, Médéa, Guelma, Souk-Ahras et Khenchela, avec la mise en place de tous les moyens de récolte et le renforcement des capacités de stockage. Ainsi, la conjonction entre une année climatique exceptionnelle avec le travail remarquable effectué par tous les acteurs : fellahs et encadrement technique, démontre que tout devient possible.

Pour plus d'informations, veuillez consulter notre site web : [www.inpv.edu.dz](http://www.inpv.edu.dz)

## AVERTISSEMENTS AGRICOLES

Les conditions climatiques printanières ont été marquées par des alternances répétées d'importantes chutes de pluies et de hausses de températures, ce qui a favorisé la recrudescence des maladies cryptogamiques et l'émergence des insectes. En effet, les maladies foliaires des céréales, le mildiou sur pomme de terre et la tavelure sur pommier et poirier ont été enregistrées au niveau de la plupart des parcelles mais à des niveaux très acceptables. De même, les insectes ont été omniprésents, particulièrement le carpocapse sur pommier, la teigne de la pomme de terre, les pucerons, les cochenilles et les acariens sur toutes cultures.

Les thèmes traités ont concerné :

- les Maladies foliaires et rouilles des céréales.
- les Maladies de la tomate sous serre.
- le Mildiou et la teigne de la pomme de terre.
- le Mildiou et l'oïdium de la vigne.
- le Carpocapse et le psylle sur pommes et poires.
- la Cératite du pêcher.
- les Aleurodes, la mineuse, le pou noir et les acariens sur agrumes.
- Capnode des arbres fruitiers à noyau.

### Prévisions phytosanitaires (période estivale 2012)

**Arbres fruitiers** : Les variétés de saison du pommier et du poirier feront l'objet de surveillance contre la zeuzère et le 2<sup>ème</sup> vol du carpocapse.

**Agrumes** : Les variétés précoces des agrumes seront sujettes à des attaques par les acariens, cochenilles, pucerons et aleurodes.

**L'olivier** : Les vols de la mouche de l'olivier seront surveillés de près.

**Palmier dattier** : Apparition du boufaroua et la pyrale de la datte au niveau des wilayate phoenicicoles potentielles.

**POINT DE CAMPAGNES ... POINT DE CAMPAGNES ... POINT DE CAMPAGNES ...**

## LUTTE CONTRE LES FLEAUX AGRICOLES

**Criquet pèlerin l'accalmie revient à Tamanrasset et Illizi. Cependant, le risque demeure présent...**

Durant la période s'étalant d'avril à juin 2012, des reproductions ont été enregistrées dans la majorité des Oueds et des maâders des régions de Tamanrasset et d'Illizi, à la faveur de conditions écologiques extrêmement favorables résultant des pluies importantes du mois d'octobre 2011 et le printemps 2012 dans la Wilaya d'Illizi et le sud du Hoggar.

Les premières larves de criquets pèlerins ont été observées le 1<sup>er</sup> avril 2012 au niveau de Bordj El Haoûes au sud d'Illizi, formant au fur et à mesure plusieurs bandes à des densités dépassant parfois 5000 larves/m<sup>2</sup>. Aussi, le dispositif d'intervention a été renforcé progressivement pour atteindre 07 équipes de prospection appuyées par 21 unités de traitement.

L'objectif de ce dispositif anti-larvaire est d'empêcher l'accomplissement du cycle de développement du criquet afin d'éviter la progression des bandes larvaires vers les zones agricoles d'une part et empêcher au maximum la formation des groupes de jeunes ailés d'autre part, limitant ainsi les vols de retour vers les zones de reproduction estivales situées au niveau de l'extrême sud algérien et au nord des pays sahéliens. Les interventions ont permis le traitement d'une superficie globale de plus de **40.000 ha** au niveau de la Wilaya d'Illizi.

Toutefois, vu l'immensité des territoires inaccessibles aux équipes de traitement et l'importance du potentiel acridien, plusieurs populations larvaires ont pu accomplir leur cycle de développement pour devenir de jeunes ailés qui se sont regroupés pour former des groupes de différentes tailles afin de prendre leur envol à partir de la fin du mois de mai 2012 vers la bande sahélienne pour entamer la reproduction estivale empruntant des couloirs traversant les zones agricoles du sud d'Illizi et de Tamanrasset.



Des bandes larvaires à Oued Illizi (Avril 2012)

Aussi, et afin de limiter au maximum les vols de retour, un dispositif spécifique a été mis en place au niveau des couloirs de passage des essaims. En outre, les agriculteurs ont été dotés de pulvérisateurs et de produits pour intervenir au niveau de leurs exploitations. Une superficie de **13.663 ha** a été traitée dans le cadre de ce dispositif portant le cumul des traitements à **47.854 ha**.

**Perspectives de l'évolution de la situation acridienne et mesures prises pour la phase automnale 2012.** La reproduction estivale au niveau de l'extrême sud algérien est conditionnée par la précocité des pluies de mousson générées par la remontée du Front Inter-Tropical (FIT). Si les premières pluies de mousson toucheraient les régions de l'extrême sud de In Guezam, Tin Zaouaten et le sud de Silet à partir du mois de juin 2012, les conditions écologiques (végétation et humidité de sol) vont permettre à une partie de ces populations en progression vers les pays sahéliens de se maintenir et se reproduire dans les zones de reproduction estivale de l'extrême sud, situées dans la bande frontalière.

A cet effet, une prospection exhaustive des principaux Oueds de cette bande frontalière a été enclenchée dès juin 2012 afin de mesurer l'importance du potentiel acridien et de freiner la progression des essaims vers le nord du Mali et du Niger. Depuis le 1<sup>er</sup> juin 2012 plusieurs groupes acridiens en vols vers les pays sahéliens ont été traités dans la bande frontalière algéro-nigérienne, totalisant une superficie de 355 ha. Au Mali et au Niger, la réussite de la reproduction estivale dépendra également de la précocité et l'importance des pluies de mousson qui toucheront le nord. Si les conditions écologiques seront favorables, la reproduction estivale pourrait avoir lieu et la formation d'un potentiel acridien plus important serait possible. Dans ce cas, à partir du mois d'octobre 2012, ce potentiel pourrait retourner en Algérie sous forme d'essaims.

Aussi, pour faire face à l'évolution de la situation acridienne dans la région, et en prévision de la prochaine phase estivo-automnale, un plan d'intervention a été élaboré par les services spécialisés de l'INPV. Ce plan prévoit une série d'actions à entreprendre et l'ensemble de moyens à mobiliser tant au plan national qu'au plan régional.

**Il est important de signaler qu'en cas d'absence de conditions écologiques favorables en été, les criquets se reproduiront à petite échelle et les générations qui en résulteraient vont se disperser à l'intérieur de l'aire d'habitat du criquet.**

# AUTRES FLÉAUX AGRICOLES

Contrairement aux années précédentes, l'année 2012 a été caractérisée par une faible activité des fléaux agricoles au niveau de toutes les Wilayas de leurs aires d'habitat. Cette chute d'activité biologique est la conséquence des traitements réalisés durant les campagnes précédentes d'une part et les conditions météorologies défavorables enregistrées cette année d'autres part.

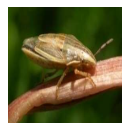
Les dispositifs de surveillance et de lutte ont été déployés à partir du mois de mars 2012 au niveau de toutes les Wilayas céréalières. Les traitements contre le criquet marocain et la punaise des céréales ont été réalisés entièrement par les unités de l'INPV. Par contre, les opérations de dénichage pour le moineau espagnol ont été réalisées par les agriculteurs encadrés par l'INPV. Les résultats des campagnes se présentent comme suit :

## Criquet marocain :



De faibles infestations ont été localisées et traitées sur une superficie globale de **1.940 ha** au niveau de quatre (04) wilayas de l'Ouest du pays à savoir Tlemcen : 14 ha, Saïda : 514 ha, Sidi Bel Abbès : 390 ha et Tiaret : 1.022 ha. La superficie totale traitée représente une diminution **de plus de 90%** par rapport la campagne 2011.

## Punaise des céréales :



Une superficie de **147 ha** a été localisée et traitée au niveau de quatre (04) wilayas à savoir Saïda : 45 ha, Tlemcen : 42 ha et Sidi Bel Abbès : 60 ha). Une **baisse de 70 %** a été constatée comparativement à la campagne 2011.

Une **baisse de 70 %** a été constatée comparativement à la campagne 2011.

## Moineaux :



**04** Wilayas de l'Ouest uniquement ont enregistré la présence de ce volatile. Il s'agit de Relizane, Tlemcen, Saïda et Tiaret. Les opérations de dénichage menées par les agriculteurs à l'aide de perches fournies par l'INPV, ont permis la destruction de **18.750 nids** soit une **baisse de 80 %** par rapport à l'année 2011.

## Boufaroua & Myélois :



La campagne de lutte contre boufaroua réalisée par les agriculteurs au niveau des wilayas précoces (Adrar, Illizi, Béchar, Tindouf, Tamanrasset, Khenchela et El-Bayadh) a été clôturée se soldant par le traitement de 540000 palmiers. Les unités de traitement INPV présentes au niveau de ces wilayas dans le cadre de la lutte antiacridienne ont également intervenu en appoint.

S'agissant des wilayas potentielles, l'objectif sera de traiter près de 3.360.000 palmiers à travers quatre wilayas productrices de dattes à savoir Ghardaïa, Ouargla, Biskra et El Oued. Les traitements seront réalisés par **40** unités de l'INPV et sous forme de sous traitance par les opérateurs privés et les unités de jeunes investisseurs.

Aussi, des sessions de formation ont été réalisées en mai 2012, au profit des entreprises privées et des jeunes investisseurs au niveau des wilayas de Biskra, El Oued, Ghardaïa et Ouargla.

## ENQUETES PHYTOSANITAIRES .....

## ENQUETES PHYTOSANITAIRES .....



## LE DEPISTAGE DU BAYOUD SUR PALMIER DATTIER

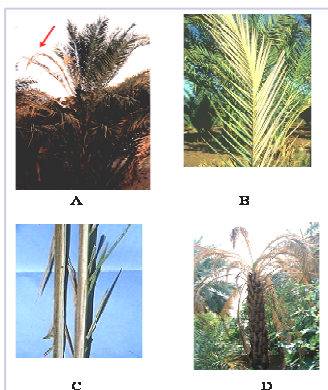
### Campagne 2011-2012

Dans le cadre de l'enquête sur le dépistage du Bayoud au niveau du sud Algérien, entamée en novembre 2010 et visant à contrôler systématiquement toutes les palmeraies afin de détecter les foyers primaires de cette maladie, 20.739 sites ont été visités représentant une superficie de près de 18.000 ha soit 1.046.087 palmiers contrôlés au cours de la campagne 2011-2012.

Les prospections se sont étendues à toutes les palmeraies des wilayas de Biskra, El Oued, Ghardaïa, Ouargla, Illizi, El Bayadh, Nâama et les régions éloignées du grand sud, telles que les wilayas de Tindouf, Bechar et Adrar.

Il ressort que le Bayoud est présent dans les régions anciennement déclarées infestées telles que Taghit, Igli, Beni-Abbes (w. de Bechar), avec un taux d'infection de 0,34%, pour une superficie de 4,075 ha.

Symptômes avancés du Bayoud montrant la forme des palmiers en plumes mouillées à Ghardaia. (Source INPV 2012)



Au cours de la période printanière 2012, un cas positif a été détecté dans la commune de Tsabit (w. d'Adrar), jusque là indemne du Bayoud.

Par ailleurs, lors des investigations menées sur terrain dans le cadre de cette enquête, des symptômes similaires à ceux du bayoud ont été constatés pouvant être confondus avec le bayoud. Il s'agit de la maladie de la Pourriture du Cœur qui a été observée dans les wilayas de Ghardaïa, Biskra et Ouargla. Elle est causée par *Thielaviopsis paradoxa*, champignon tellurique qui cause les symptômes suivants :

- Dessèchement unilatéral des palmes de la couronne moyenne ;
- Formation d'une strie brune longitudinale sur le rachis ;
- Déformation des jeunes palmes ;
- Pourriture du cœur et du stipe.

**La pourriture du cœur à *Thielaviopsis paradoxa* (commune d'El-Hadjeb, W. de Biskra) mai 2011 (photos INPV)**

Ces symptômes peuvent à la longue provoquer la mort du palmier, si les mesures prophylactiques ne sont pas prises à temps telles que l'application de produits fongicides appropriés sur les plaies en début d'attaque ou la réalisation de la taille et l'incinération des feuilles et des inflorescences malades lorsque la maladie est à un stade plus avancé.





## ENQUETES PHYTOSANITAIRES .....

## ENQUETES PHYTOSANITAIRES .....



## ZOOM SUR LA MORELLE JAUNE

*Solanum elaeagnifolium* Cav.

**La morelle jaune (*Solanum elaeagnifolium* Cav.) est une adventice vivace de la famille des solanacées, très redoutable au niveau des périmètres irrigués.**

En 2006, la morelle jaune a été listée A2 par l'OEPP, comme espèce nuisible, envahissante non parasite. Elle est très polyphage et invasive par son pouvoir de régénération végétative et sexuée, induisant des baisses de rendement évaluées à plus de 40 %. Elle est originaire de l'Amérique du sud (Argentine, Chili, Uruguay, Mexique, Brésil), mais depuis quelques années, elle est retrouvée en Australie et dans les pays du bassin méditerranéen, notamment au Maroc et en Tunisie.

Suite aux présomptions d'existence de cette adventice en Algérie, les services de l'INPV ont lancé une 1<sup>ère</sup> enquête (1999 – 2001) qui a révélé son existence à travers la wilaya d'Oran (communes d'Es-Senia, El-Kerma et Misserghin).



Puis, vu le caractère envahissant de l'espèce, la même enquête a été reconduite (2009 – 2011) à l'ouest algérien. Elle a révélé son extension à d'autres communes de la wilaya d'Oran, à savoir Hassi-Bounif et Oued-Tlelat et dans la wilaya de Mascara (commune de Sig).

A l'issue de cette enquête menée durant 3 ans (2009-2011), à travers le nord-ouest du pays (Oran et Mascara), la présence avérée de la morelle jaune a fait l'objet d'une note à la tutelle pour la prise en charge de sa gestion.

En janvier 2012, cette espèce a été signalée à nouveau dans les wilayas de Béchar (commune de Erg Ferradj) et de Biskra (commune d'El Hadjeb), dans les palmeraies où des recommandations et des avis de traitements ont été diffusés par le biais de l'avertissement agricole n°13 du 29/04/2012, par la SRPV de Biskra, pour la gestion des infestations de cette adventice envahissante.

Par ailleurs, les résultats préliminaires de l'enquête bio-écologique de l'espèce sont en cours d'exploitation. Infestations par la morelle jaune au niveau des palmeraies W. de Biskra commune d'El Hadjeb (Source INPV janvier 2012)



## Événements ...

## Événements ...

## Événements ...

- ☛ Tenue de la réunion trimestrielle des cadres de l'INPV le 04/04/2012 portant examen du Bilan trimestriel.
- ☛ Visite d'appui technique du pôle régional de développement de la wilaya d'El Oued du 14 au 17/04/2012.
- ☛ Tenue de la 7<sup>ème</sup> réunion de préparation du 6<sup>ème</sup> Forum méditerranéen de l'apiculture à l'INPV-siège le 20/05/2012
- ☛ Tenue de l'atelier sur la campagne contre le Boufaroua et Myelois le 30/05/2012 sur le palmier dattier à El Oued.
- ☛ Formation des nouvelles recrues des SRPV du Sud au niveau du siège du 20 au 24 Mai 2012.
- ☛ Formation des nouvelles recrues des SRPV du Nord au niveau du siège du 27 au 31 Mai 2012.
- ☛ Tenue de la réunion du Comité Interministérielle de Lutte Antiacridienne (CILA), le 19 Juin 2012.



Atelier sur le déclenchement de la campagne de lutte contre le Boufaroua et le Myelois - [El Oued le 30 Mai 2012]



Journée de formation sur les techniques d'application des pesticides au profit des jeunes investisseurs [El Oued le 29 Mai 2012]