

## SOMMAIRE

### L'ACTUALITE...

**L'ENCADREMENT PHYTOSANITAIRE DE LA POMME DE TERRE DE MULTIPLICATION DES FERMES PILOTES DU GSPG ET CENTRES DE PRODUCTION**

### AVERTISSEMENTS AGRICOLIS

### POINT DE CAMPAGNES...

- Lutte contre le criquet pèlerin
- Lutte contre les rongeurs arvicoles

### BILAN TRIMESTRIEL DU CONTRÔLE REGLEMENTAIRE

### ZOOM SUR : Mesures d'entretien des palmerales !!!

### EVENEMENTS

### L'actualité...

### L'actualité ...

### L'actualité...

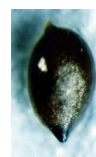
## L'ENCADREMENT PHYTOSANITAIRE DE LA POMME DE TERRE DE MULTIPLICATION DES FERMES PILOTES DU GSPG ET CENTRES DE PRODUCTION

Parmi les produits de base, la pomme de terre revêt un caractère stratégique de par sa place dans l'alimentation des populations, les surfaces qu'elle occupe, les emplois qu'elle procure et les volumes de production qu'elle génère.

Aussi, la valeur marchande de la production de pomme de terre a été estimée à plus de 60 milliards de dinars en 2009-2010. Elle a permis de créer plus de 30 000 emplois quasi permanents. Au plan quantitatif, la culture de la pomme de terre a produit en 2009-2010, 2,5 millions de tonnes pour la consommation et 240 000 tonnes de semences dans les classes A et B. C'est dans l'optique de préserver tous ces acquis que le Ministère de l'Agriculture et du Développement rural a chargé le Groupe des Semences, Plants et Géniteurs (GSPG), à travers ses Fermes pilotes, ainsi que les 3 Centres de production, en l'occurrence Guellal (Sétif), INRAA Sebaine (Tiaret) et l'ITCMI, de mettre en place un programme quinquennal 2010-2014, pour répondre aux besoins croissants nationaux en pomme de terre.

Pour ce faire, un comité de suivi a été mis en place, regroupant tous les instituts techniques relevant du MADR à savoir l'INPV, le CNCC et l'ITCMI afin d'encadrer 20 Fermes pilotes sélectionnées au préalable pour concrétiser ce programme.

L'Institut National de la Protection des Végétaux, à travers son réseau de Laboratoires de Diagnostic central et régionaux, est chargé du suivi phytosanitaire de cette culture au niveau de ces Fermes et Centres depuis la production de la semence de pré-base au niveau des 3 Centres de production de semences (Sagrodev, INRAA Sebaine et ITCMI) jusqu'à la semence de base et certifiée produite par 20 Fermes pilotes chaque année (tranches saison et arrière-saison).



Cet encadrement se matérialise par des analyses nématologiques du sol avant la mise place de la culture et de la semence après récolte, avec un total de 17.687 échantillons traités entre 2010-2014 ainsi que des analyses virologiques de 941 échantillons de semences.

Aussi, plusieurs parcelles ont été déclassées à cause de la présence de la jambe noire.

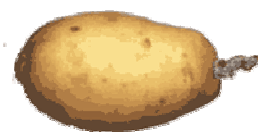
En outre, des recommandations de traitement sont prodiguées en végétation par rapport à certains bio-agresseurs associés à cette culture, entre autres le mildiou.

Par ailleurs, l'INPV assure également l'appui technique aux agriculteurs. Ainsi, à chaque campagne agricole, plusieurs actions de sensibilisation et de vulgarisation sont programmées et réalisées par les services de vulgarisation des stations régionales de l'INPV.

A titre d'exemple, la campagne 2013-2014, s'est soldée par l'organisation de 62 journées de sensibilisation, touchant 526 agriculteurs et 549 cadres, 48 émissions radiophoniques, 190 spots radiophoniques, 16 interviews, 03 journées de formation, au profit de 48 agriculteurs et 62 cadres formés et la diffusion de 46 bulletins d'avertissement agricoles.

Aussi, deux sites de démonstration ont été installés au niveau des wilayas de Chlef et Mostaganem, dans le cadre de la sensibilisation démonstrative sur l'utilisation des traitements et l'application des mesures prophylactiques.

Le même schéma de suivi et d'encadrement phytosanitaire est reconduit pour le quinquennat 2015-2019 avec comme principal objectif assurer une production de semences de qualité qui puisse répondre aux objectifs tracés par le MADR.



## AVERTISSEMENTS AGRICOLES

Le premier trimestre de la campagne agricole 2014- 2015 a été caractérisé par des températures supérieures à la moyenne saisonnière et une pluviométrie faible coïncidant avant le lancement de la campagne la bours-semailles qui a connu un léger retard.

Les températures se sont adoucies vers la fin du mois de novembre, accompagnées de passages nuageux denses et une activité pluviométrique importante sous forme d'averses.

Ces conditions ont été favorables au développement et à la pullulation de certains ravageurs en relation avec la période notamment la cératite sur agrumes et la teigne sur pomme de terre. Ce trimestre s'est soldé par la diffusion de 39 bulletins d'avertissement agricole portant sur :

- Cératite des agrumes ;
- Tavelure et mouche de l'olive ;
- Mildiou, teigne, noctuelles, pucerons et acariens sur pomme de terre d'arrière-saison ;
- Mildiou de la tomate sous serre ;
- Tavelure du néflier ;
- Zeuzère sur grenadier ;
- Traitement de la semence ;
- Traitement d'hiver des arbres fruitiers et de la vigne ;
- Mérione de shaw ;
- Noctuelles sur maïs ;
- Entretien et nettoyage des palmeraies ;
- Mesures prophylactiques contre le bayoud ;
- Traitement des cochenilles blanches des palmiers.

### Prévisions phytosanitaires (Période hivernale 2014-2015)

- **Arbres Fruitiers-Vigne** : en période de repos végétatif, ces cultures feront l'objet de mesures préventives contre les formes hivernantes des différents bio agresseurs en l'occurrence la taille, les traitements d'hiver et la lutte contre les mauvaises herbes.
- **Tomate** : La surveillance de la tomate sous serre reste maintenue pour la mineuse, l'oïdium, l'aleurode, le mildiou et le botrytis. Le dispositif de lutte biotechnologique contre *Tuta absoluta* doit être lancé au niveau des wilayas tardives dès le repiquage.
- **Pomme de terre** : La vigilance est de mise pour le mildiou sur la pomme de terre primeur.
- **Céréales** : Les céréaliculteurs doivent se préparer pour l'opération de désherbage chimique dès le stade 3 feuilles de la céréale et à partir du stade jeune de la mauvaise herbe. La surveillance du ver blanc doit se faire dès la levée pour engager l'intervention d'appui au moment opportun. Aussi, la surveillance des maladies foliaires doit être permanente durant la période à venir.

**POINT DE CAMPAGNES ... POINT DE CAMPAGNES ... POINT DE CAMPAGNES ...**

## LUTTE CONTRE LES FLEAUX AGRICOLES

### SITUATION ACRIDIENNE (CRIQUET PELERIN) DE LA PHASE AUTOMNALE

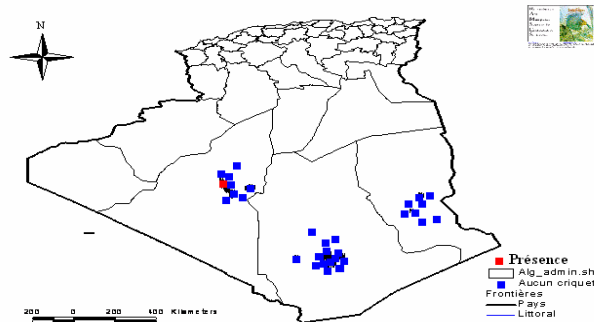
Durant cette période, le dispositif antiacridien déployé au niveau des zones de reproduction estivale et automnale est composé de (04) équipes de prospection et d'intervention en activité au niveau des wilayas du grand sud à savoir (01) équipe à Tamanrasset, (02) équipes au niveau de la wilaya d'Adrar et (01) équipe positionnée au niveau de la wilaya d'Illizi.

Un nombre de 150 sites a été visité représentant une superficie de 11.400 ha prospectées. Les résultats de la prospection ont fait état d'une seule signalisation acridienne d'ailés matures de criquet pèlerin sur une superficie globale de 150 ha au niveau des périmètres irrigués du Nord d'Adrar (Cf. Carte 1).

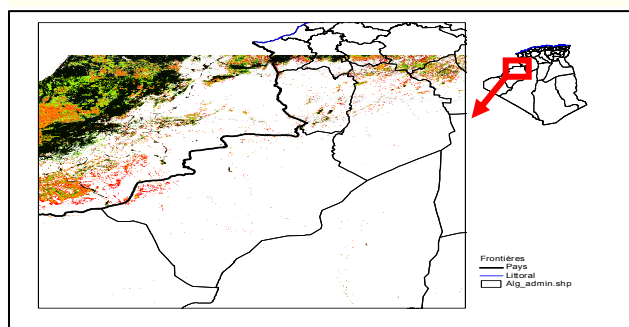
Par ailleurs, durant la dernière décade du mois de novembre, de fortes pluies ont été enregistrées au niveau des wilayas de Tindouf (50 mm), Béchar (35 mm) et Adrar (25 mm), accompagnées de vents forts de secteur Est.

Ces pluies significatives ont permis la régénération du couvert végétal au niveau de la région sud ouest du pays (Cf. Carte 2).

Aussi, malgré la présence d'une végétation importante au niveau des zones prospectées, aucune reproduction acridienne n'est prévue durant la période hivernale en raison des baisses des températures qui caractérisent actuellement les wilayas sahariennes.



Carte 1 : Signalisations acridiennes



Carte 2 : Etat de la végétation

## LUTTE CONTRE LES RONGEURS ARVICOLES

Le réseau de surveillance de la Mérione de Shaw a été mis en œuvre au début du mois de septembre 2014 au niveau de toutes les wilayas susceptibles d'abriter ce fléau.

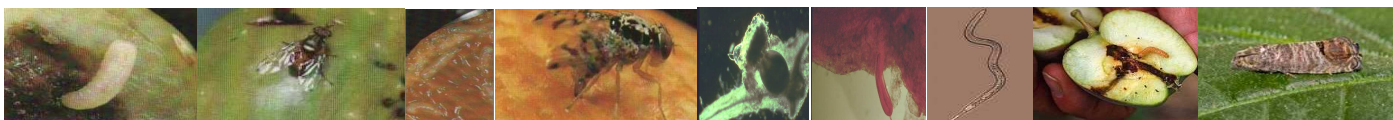
Les prospections ont révélé une présence de ce rongeur au niveau de 20 wilayas sur une superficie de 44.946 ha. Les wilayates concernées sont: Tébessa, Batna, Oum El Bouaghi, M'sila, El Bayadh, Naâma, Tindouf, Tiaret, M'ila, Khenchela, Constantine, Bordj-Bou-Arréridj, Béchar, Adrar, Bouira, Ain Defla, Sétif, Chlef, Bejaia et Saïda.

Les opérations d'appâtage contre ce fléau ont démarré au début du mois de Décembre 2014. A ce jour, la superficie globale traitée est de 7.064 ha au niveau des wilayas d'El-Bayadh, Tébessa, Oum El Bouaghi, Khenchela, Constantine, Batna, Naâma, Tindouf et Tiaret.



Pour les autres wilayas, la campagne de lutte est en phase de distribution de produit rodenticide au profit des agriculteurs et devra démarrer incessamment.





## BILAN TRIMESTRIEL DU CONTRÔLE RÉGLEMENTAIRE

Durant le 4<sup>ème</sup> trimestre 2014, le contrôle réglementaire interne et aux frontières s'est soldé par l'émission de 1.580 bulletins pour 8.470 échantillons traités, soit une légère augmentation de 2,28 % par rapport à la même période de l'année 2013.

### INTERNE

Discipline	Nombre d'échantillons	Nombre de cas Positifs
Nématologie	397 échantillons	48 cas +
Entomologie	92 échantillons	03 cas +
Mycologie	1.544 échantillons	02 cas +
Bactériologie	2.207 échantillons	22 cas +
Virologie	200 échantillons	02 cas +
Malherbologie	48 échantillons	/
Phytopharmacie	17 échantillons	Pas d'échantillons non conforme
<b>Total</b>	<b>4.505 Echantillons</b>	<b>77 cas+</b>

### AUX FRONTIÈRES

Discipline	Nombre d'échantillons	Nombre de cas Positifs
Nématologie	101 échantillons	/
Entomologie	784 échantillons	06 cas +
Mycologie	1.737 échantillons	/
Bactériologie	1.084 échantillons	/
Virologie	131 échantillons	/
Malherbologie	18 échantillons	02 cas +
Phytopharmacie	110 échantillons	03 échantillons non conformes
<b>Total</b>	<b>3.965 Echantillons</b>	<b>11 cas +</b>

Il ressort que sur les 88 cas positifs diagnostiqués, seuls 11 cas ont concerné le contrôle aux frontières.

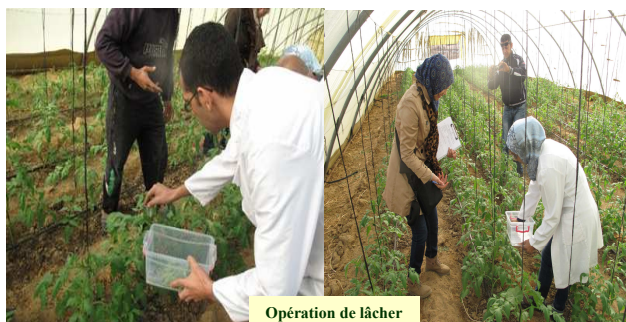
## PROGRAMME DE LUTTE BIOLOGIQUE CONTRE LA MINEUSE DE LA TOMATE



Carte nationale des wilayas concernées par les lâchers

Pour la cinquième année consécutive, l'INPV poursuit le programme de lutte biologique contre la mineuse de la tomate (*Tuta absoluta*). Plusieurs lâchers ont été réalisés à travers le territoire national au niveau des zones productrices de tomate touchant le Centre, l'Ouest, l'Est et le Sud du pays. A ce jour, 70 opérations de lâcher ont été effectuées avec 35.400 individus lâchés touchant 14 wilayas potentielles de tomate.

Durant le dernier trimestre de l'année 2014, quatre (4) opérations de lâcher de la punaise prédatrice *Nesidiocoris tenuis* ont été réalisées, au niveau des Wilayas d'Alger, Biskra et Mostaganem, avec un total de 1 300 individus lâchés. Un suivi de ces opérations est mis en place par les cadres de l'INPV.



Opération de lâcher

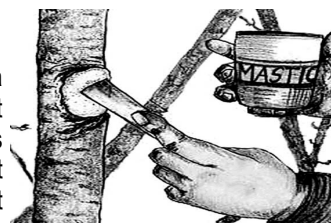
## RAPPEL : Les traitements d'hiver sont nécessaires pour les arbres fruitiers et la vigne



Les traitements d'hiver, une mesure sanitaire et hygiénique, associée à la taille, permet aux arbres de démarrer leur végétation dans les meilleures conditions et promet une récolte saine et abondante. Au-delà des pulvérisations de produits chimiques, le traitement d'hiver consiste en une série de mesures prophylactiques qui visent la diminution des populations de certains bio agresseurs qui hivernent à différents stades biologiques au niveau des arbres fruitiers et par conséquent réduisent leurs activités au cours de la végétation. Plusieurs insectes seront touchés, notamment le Pou de San José, le puceron lanigère, les acariens et certaines maladies comme la tavelure, la cloque, la moniliose, l'oïdium, le coryneum et autres.



D'autre part, ce traitement contribue également à la destruction des lichens et des mousses. Le ramassage et des feuilles mortes, l'élimination des fruits momifiés porteurs de maladies, la cicatrization des plaies et l'écorce sont les mesures à pratiquer au moment



nettoyer les arbres la destruction et des chancres le brossage de la taille.

Pour obtenir une meilleure efficacité, les traitements chimiques doivent être appliqués de préférence juste avant le débourrement en pulvérisant abondamment toutes les parties de l'arbre avec de l'huile jaune qui a une action à la fois fongique et insecticide ou à défaut, un insecticide et un fongicide à base cuprique. De par ses propriétés décapantes, l'huile jaune est un produit à manipuler avec prudence, en respectant la dose prescrite. A ce titre, un bulletin phytosanitaire décrivant toute l'opération du traitement d'hiver déjà a été diffusé en direction des arboriculteurs et viticulteurs.



## ZOOM SUR : Mesures d'entretien des palmeraies !!!

En Algérie, le palmier dattier constitue un élément essentiel dans la chaîne agricole des habitants des régions du sud et occupe une place primordiale dans l'agriculture et l'économie oasienne. Aussi, et depuis la mise en œuvre par le Ministère de l'Agriculture et du Développement Rural, d'importants programmes de développement des Pôles Sud, les palmeraies algériennes ont connu une progression rapide tant sur le plan quantitatif que qualitatif.

Toutefois, le transfert des plants de palmiers d'une région à une autre doit s'opérer avec la plus grande précaution, en veillant au respect strict de la réglementation en vigueur en matière de circulation des produits végétaux. En effet, en absence de ces mesures préventives, plusieurs bio agresseurs (maladies et ravageurs), peuvent se propager et infester de nouveaux biotopes, engendrant des préjudices certains aux économies agricoles oasiennes. Parmi ces problèmes, on cite entre autre le Bayoud, la pourriture du cœur, le Khamedj, le Blâate, la pyrale de la datte, la cétoutine et l'Oryctes ...etc.

Aussi, la période de récolte ayant démarré, depuis plus d'un mois, les actions de sensibilisation se sont poursuivies par les services de l'INPV, se soldant par la diffusion de 03 bulletins d'avertissements agricoles, portant sur les mesures d'entretien des palmeraies après récolte ; des actions certes simples mais les plus recommandées pour éviter au maximum la propagation des foyers d'infestation, particulièrement ceux causés par les champignons telluriques et qui posent problème quant à leur éradication par des interventions chimiques.

Les principales mesures à entreprendre et à respecter sont énumérées ci-dessous :

- Nettoyer la couronne du palmier ;
- Ramasser les dattes tombées sur le sol et laissées sur le tronc ;
- Effectuer le blanchissement de 1m à 1,5m avec le blanc arboricole ;
- Eliminer les mauvaises herbes ;
- Eviter les cultures intercalaires telle que le Henné (plant porteur sain des maladies) ;
- Encourager l'utilisation du système goutte à goutte dans l'irrigation ;
- Eviter de transporter la terre végétale d'une région atteinte vers une région saine ;
- S'assurer de la provenance des djebbars avant plantation tout en évitant de les transporter d'une région infectée vers une région indemne ;
- Bannir l'utilisation des restes du palmier comme brise vent, aliment de bétail ou autre après la récolte.



### Événements ...

- Tenue de la réunion d'évaluation trimestrielle des cadres INPV, au niveau du siège, le **15/10/2014**.
- Participation à la célébration de la JMA, à l'Institut National de la Pêche et Aquaculture, le **19/10/2014**.
- Atelier de lancement de la campagne de lutte contre les rongeurs arvicoles, SRPV Mascara le **21/10/2014**.
- Participation d'un cadre de l'INPV siège à une session de formation (Programme DIVECO) sur le thème « Ingénierie de la formation » à l'ITMAS de Ain Taya du **26 au 30/10/2014**.
- Atelier régional de formation des maîtres prospecteurs des 10 pays de la CLCPRO, spécialisés dans la lutte contre le Criquet pèlerin dans la région occidentale, organisé conjointement avec la CLCPRO-FAO à Biskra du **02 au 08/11/2014**.
- Participation d'un cadre de l'INPV (SRPV Oran) au 11ème Congrès Arabe de la Protection des Végétaux, Amman, Jordanie du **09 au 13/11/2014**.
- Ateliers lancement de la campagne de lutte contre les rongeurs arvicoles, SRPV Chlef le **13/11/2014** et SRPV Batna le **17/11/2014**.



- Atelier sur les techniques d'élevage des Trichogrammes, au profit des cadres des SRPV, à l'INPV Siège, le **19/11/2014**.



- Visite d'experts Néerlandais dans le cadre de la coopération algéro-néerlandaise, à l'INPV siège, le **26/11/2014**.

### Événements ...

- Participation de 2 cadres de l'INPV (SRPV Tlemcen et Abadla) à une session de formation (Programme DIVECO) sur les méthodes de l'ingénierie de la formation, ITMAS de Ain Témouchent **30/11-04/12/2014**.
- Participation de 2 cadres de l'INPV (SRPV El Tarf et Batna) à une session de formation (Programme DIVECO) sur les méthodes de l'ingénierie de la formation, ITMAS de Sétif **07-11/12/2014**.

- Participation du Directeur Général de l'INPV à la 13ème Réunion des Chargés de liaison du Programme EMPRES-RO (CLCPRO-FAO), et la 10ème Réunion du Comité de pilotage du dit Programme, Tunis, respectivement du **01 au 05/12/2014** et du **08 au 09/12/2014**



- Visite d'une délégation Iranienne, dans le cadre de la coopération algéro-iranienne, à l'INPV siège, le **08/12/2014**.
- Atelier sur l'encadrement phytosanitaire des céréales : évaluation de la campagne 2013-2014 et plan d'action 2014-2015, INPV Siège le **15/12/2014**.
- Participation à l'Atelier de formation dans le cadre du projet de coopération (Projet FAO TCP/RAB/3403) sur l'introduction de la culture Quinoa; regroupant les points focaux de ITGC, INPV, INRAA, INRF, ITDAS, INSID et INVA, INPV Siège **22-23/12/2014**.

- Atelier de formation sur l'utilisation des nouvelles technologies de transmission des informations acridiennes, Elocust 3, au profit de 20 prospecteurs INPV, spécialisés dans la lutte antiacridienne, INPV siège, le **29/12/2014**.

