

Institut National de la Protection des Végétaux

12, Avenue des Frères Ouadek Hacen Badi
El Harrach (ALGER)

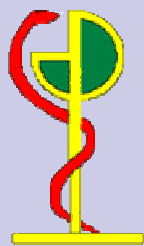
Téléphone : 021.52.30.17
Télécopie : 021.52.58.63
Messagerie : inpv@wissal.dz
Site Web : www.inpv.edu.dz

INFOS PHYTO

BULLETIN D'INFORMATIONS PHYTOSANITAIRES N° 33

Janvier 2014

ISSN 1112-2536



INPV

SOMMAIRE

**ACCOMPAGNEMENT PHY-
TOSANITAIRE DES FERMES
PILOTES.... GARANT D'UNE
AGRICULTURE RAISONNÉE**

**AVERTISSEMENTS
AGRICOLAS**

POINT DE CAMPAGNES...

**- Lutte contre les criquets
locaux à Biskra et Khenchela**

**- Lutte contre la Mérieux
de Shaw**

**- Lutte contre le criquet
pèlerin**

**BILAN TRIMESTRIEL DU
CONTRÔLE RÉGLEMENTAIRE**

**ENQUÊTES PHYTOSANITAI-
RES...**

**- Problématique de la
fusariose des céréales en
Algérie**

**ZOOM SUR LA CARAVANE
DE SENSIBILISATION DANS
LA PLAINE DE MITIDJA**

EVENEMENTS

L'actualité...

L'actualité ...

L'actualité...

ACCOMPAGNEMENT PHYTOSANITAIRE DES FERMES PILOTES....GARANT D'UNE AGRICULTURE RAISONNÉE

Dans le cadre du développement de la filière «semences et plants», le Ministère de l'Agriculture et du Développement Rural a chargé le Groupe des Semences, Plants et Géniteurs (GSPG), à travers ses Fermes pilotes, de mettre en place un programme quinquennal 2009-2013, et ce, après avoir fait le constat d'un manque récurrent de ce matériel végétal. Ce programme a pour objectif la promotion de la production et la productivité locale pour couvrir les besoins de consommation, ainsi que la réduction des importations des semences et plants des cultures stratégiques à large consommation. Pour ce faire, un comité regroupant les instituts techniques relevant du MADR (INPV, CNCC, ITCMI et ITAFV) a été chargé du suivi de 23 Fermes pilotes d'arboriculture fruitière, sélectionnées pour produire un objectif de 390 ha de parcs à bois, à l'horizon 2013. En matière de semences, trois principales filières ont été retenues: il s'agit de la pomme de terre, la tomate industrielle et l'ail, afin d'intensifier ces cultures et d'assurer l'approvisionnement en matériel végétal de base certifié et de bonne qualité. C'est dans cette optique que l'Institut National de la Protection des Végétaux, de par ses prérogatives et pour la 4^{ème} campagne consécutive contrôle et assure l'encadrement phytosanitaire des différentes cultures au niveau de ces Fermes. Ainsi, chaque campagne, environ 92 fermes pilotes, réparties à travers 29 wilayas font l'objet de suivi phytosanitaire régulier, des parcs à bois, céréales de multiplication et de consommation ainsi que d'autres cultures. A ce titre, la superficie totale de 390 ha retenue pour la création des parcs à bois a fait l'objet d'analyses nématologiques, selon la répartition par espèce végétale. Les parcelles, dont les résultats se sont avérés positifs, ont été déclassées et remplacées par d'autres jugées saines après analyse. Depuis le lancement de ce programme en 2009, seulement 19,6 ha ont été réalisés au niveau de ces 23 Fermes pilotes, et ce, pour cause d'indisponibilité de plants et matériel végétal fruitiers et viticoles. La pomme de terre, qui revêt un intérêt stratégique pour l'économie nationale et qui bénéficie d'un encadrement phytosanitaire spécifique, est suivie depuis la production de la semence de pré-base au niveau des 3 Centres de production de semences (Sagrodev Sétif, INRAA Tiaret et ITCMI Staoueli) jusqu'à la semence de base produite par 10 ou 12 Fermes pilotes chaque année (tranches saison et arrière - saison).

Cet encadrement se matérialise par des analyses nématologiques du sol, avant la mise place de la culture et de la semence après récolte. Des analyses bactériologiques et virologiques de la semence sont également réalisées. Il est à noter que des parcelles ont été déclassées à cause de la présence de la jambe noire.

En outre, des recommandations de traitement sont prodiguées en végétation par rapport à certains bio-agresseurs inféodés à cette culture, particulièrement le mildiou.

Par ailleurs, la production de la semence d'ail, variété «Rouge locale», dont la superficie ne cesse d'augmenter d'année en année (de 15,5 ha en 2012/2013 à 17,5 en 2013/2014), fait aussi l'objet d'un suivi phytosanitaire par les services de l'INPV, particulièrement pour le nématode de quarantaine (Liste A2), *Ditylenchus dipsaci*, dont la dissémination se fait par bulbes. C'est pour cela que les analyses sont effectuées sur le sol et la semence avant la mise en place de la culture.

Toutes ces actions de nature à assurer une production de semences, plants et matériel végétal de qualité sont nécessairement accompagnées par d'autres telles que la formation du personnel technique des fermes pilotes à travers l'animation de journées et de regroupements sur des thèmes spécifiques répondant à leurs préoccupations et aussi à travers l'encadrement des sites de démonstration; la diffusion d'alertes et de bulletins d'avertissements agricoles ainsi que la mise à la disposition de certaines fermes pilotes de produits phytosanitaires.

A titre d'indication, le nombre d'actions engagées durant le 3^{ème} trimestre de la campagne 2012-2013 est de l'ordre de 296 actions entreprises suite à 255 visites sur site se traduisant par 139 recommandations de traitement, 141 actions de diagnostic de proximité et 8 regroupements.

Par ailleurs, l'INPV à travers ces actions et de par l'implication des gérants et du personnel, fait de ces fermes pilotes une partie indissociable de son réseau de surveillance permettant de déceler les premiers foyers de maladies et ravageurs et une intervention au moment propice pour les fermes pilotes et les agriculteurs avoisinants.

Pour plus d'informations, veuillez consulter notre site web : www.inpv.edu.dz

AVERTISSEMENTS AGRICOLES

Ce trimestre a été caractérisé par des températures supérieures aux normes saisonnières durant le mois d'octobre, ce qui a été à la faveur de la pullulation de certains ravageurs tels que les sautériaux sur céréales, la mouche et le psylle sur olivier. Par contre, les mois de novembre et décembre ont connu des chutes de pluies et des baisses sensibles de températures; ce qui a permis aux céréaliculteurs d'entamer l'opération labour-semaille. L'humidité élevée enregistrée durant cette période a fait craindre le développement de maladies fongiques principalement, le mildiou sur pomme de terre d'arrière saison.

En matière d'alertes phytosanitaires, ce trimestre a compté la diffusion de 31 bulletins à savoir :

- Cératite des agrumes
- Mouche de l'olive
- Mildiou et noctuelles sur pomme de terre d'arrière saison.
- Mildiou et oïdium de la tomate sous serre.
- Tavelure du néflier
- Enrobage de la semence contre le ver blanc et maladies transmises par semences
- Traitement d'hiver des arbres fruitiers et vigne.

Prévisions phytosanitaires (période hivernale 2013)

Arbres Fruitiers - vigne : en période de repos végétatif, ces cultures feront l'objet de traitements préventifs contre les formes hivernantes des différents bio-agresseurs, en l'occurrence les traitements d'hiver et le désherbage ainsi que la taille.

Tomate : La surveillance de la tomate sous serre reste maintenue contre la mineuse, oïdium, aleurode, mildiou et botrytis. Le dispositif de lutte biotechnologique contre la mineuse doit être lancé au niveau des wilayas tardives dès le repiquage.

Pomme de terre : La vigilance est de mise contre le mildiou sur la pomme de terre primeur.

Céréales : Les céréaliculteurs doivent se préparer à l'opération de désherbage chimique dès le stade 3 feuilles de la céréale et à partir d'un stade jeune de l'adventice. La surveillance du ver blanc doit se faire dès la levée, afin d'engager l'intervention d'appui au moment opportun. Aussi, la surveillance des maladies foliaires doit être permanente durant la période à venir.

POINT DE CAMPAGNES ... POINT DE CAMPAGNES ... POINT DE CAMPAGNES ...

LUTTE CONTRE LES FLEAUX AGRICOLES

LUTTE CONTRE LES CRIQUETS LOCAUX À BISKRA ET KHENCHELA

Les criquets locaux appelés également sauteriaux sont des espèces de criquets qui sont généralement inoffensifs et qui vivent à l'état dispersé. Cependant, lorsque les conditions éco-météorologiques s'y prêtent, notamment des températures élevées associées à un apport hydrique considérable, des pullulations particulières peuvent surgir et porter préjudices aux cultures.

Durant le mois d'octobre 2013, les périmètres irrigués des wilayas de Biskra et Khenchela ont enregistré des pullulations de criquets locaux composés d'espèces de sauteriaux dont la plus dominante est *Acrotylus longipes*. Cette activité particulière a été favorisée par les conditions climatiques extrêmement favorables qui ont prévalu durant le début de l'automne, notamment, les températures élevées et l'humidité édaphique engendrée par les opérations d'irrigation.

Pour faire face à cette situation, l'INPV a déployé un dispositif antiacridien composé de trois (03) équipes de prospection et cinq (05) unités d'intervention, au niveau de ces Wilayas. Aussi, des pulvérisateurs et des pesticides ont été mis à la disposition des agriculteurs concernés afin d'intervenir à l'intérieur des cultures.

Des journées de démonstration sur l'utilisation des pulvérisateurs et des pesticides, sous forme de regroupements ont été organisées avec les agriculteurs de la région.

Depuis le début des opérations de lutte en date du 20 octobre 2013, une superficie globale de **1.747 ha** a été traitée par les équipes de l'INPV dont **1.282 ha** à Babar (W. Khenchela), **395 ha** au niveau de Zribet El Oued et El Feidh (W. Biskra) et **70 ha** à la Wilaya de Béchar.

CAMPAGNE DE LUTTE CONTRE LA MÉRIONE DE SHAW

Le réseau de surveillance de la Mérione de Shaw est à pied d'œuvre depuis la première décennie du mois de septembre 2013.

Les prospections ont révélé une reprise de l'activité de ce rongeur sur une superficie avoisinant les 42.418 ha répartis au niveau de 18 wilayas de l'Est, l'Ouest et le sud du pays.



Parmi ces wilayate 11 ont déjà établi l'arrêté du Wali à savoir Tébessa, Batna, Oum El Bouaghi, M'sila, El Bayadh, Naâma, Tindouf, Adrar, Béchar, Tiaret, et Bordj Bou Arreridj.

Les opérations d'appâtage contre ce fléau ont démarré au cours du mois de novembre 2013 à travers 6 wilayas : El-Bayadh, Naâma, Adrar, Tindouf, Oum El Bouaghi et M'sila qui ont réalisé le traitement d'une superficie totale de plus de 3.421 ha, alors que les autres wilayas sont en phase de distribution du produit auprès des services déconcentrés des DSA.

Il y a lieu de signaler l'urgence pour les wilayas de l'ouest d'engager cette opération avec le démarrage des labours pour les céréales.



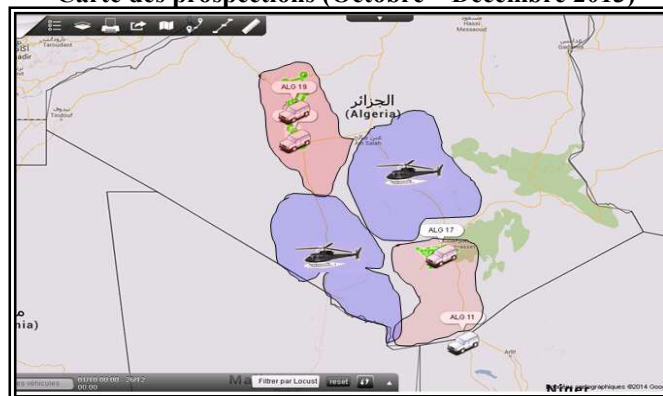
LUTTE CONTRE LE CRIQUET PÈLERIN

La surveillance contre le fléau acridien s'est poursuivie au niveau des wilayas abritant les foyers grégarigènes par un dispositif composé de 06 équipes de prospection et de lutte, dont 02 aériennes au niveau de Tammanrasset et Adrar.

Durant cette période, une superficie totale de **23.596 ha** a été prospectée dont **7.596 ha** par voie terrestre et **16.000 ha** par voie aérienne.

Les traitements ont porté sur une superficie de **40 ha** au niveau des périmètres irrigués d'Adrar. Ailleurs, aucune signalisation n'a été enregistrée.

Carte des prospections (Octobre – Décembre 2013)



Zones couvertes par la prospection aérienne

Zones couvertes par la prospection terrestre

BILAN TRIMESTRIEL DU CONTRÔLE RÉGLEMENTAIRE Octobre – Décembre 2013

INTERNE

Discipline	Nombre d'échantillons	Nombre de cas Positifs
Nématologie	434	53
Entomologie	431	12
Mycologie	1976	01
Bactériologie	2314	60
Virologie	118	05
Malherbologie	0	/
Phytopharmacie	01	01 échantillon non conforme
Total	5274	131 cas et 01 échantillon non conforme

Il ressort que sur les 132 cas positifs diagnostiqués, seul

01 cas a concerné le contrôle aux frontières

AUX FRONTIÈRES

Discipline	Nombre d'échantillons	Nombre de cas Positifs
Nématologie	161	/
Entomologie	404	/
Mycologie	433	01
Bactériologie	1738	/
Virologie	205	/
Malherbologie	06	/
Phytopharmacie	60	04 échantillons non conformes
Total	3007	01 cas et 04 échantillons non conformes

ENQUÊTES PHYTOSANITAIRES...

ENQUÊTES PHYTOSANITAIRES...

Problématique de la fusariose des céréales en Algérie

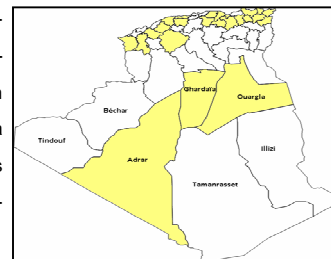
Identification des espèces et leurs répartitions dans les zones potentiellement céréalières

Durant ces dernières années, les symptômes de la fusariose sont devenus très fréquents au niveau des champs de blé en Algérie. Compte tenu des pertes considérables qui peuvent être engendrés sur les rendements associés aux risques de mycotoxines que présentent certaines espèces de *Fusarium* sur la santé des humains et des animaux d'élevage, l'INPV, en collaboration avec Syngenta a conduit au cours de cette campagne 2012-2013, une enquête sur la prévalence de la fusariose au niveau des parcelles de multiplication.

L'objectif final étant de mettre en place une stratégie de lutte adaptée aux conditions locales.

L'enquête a visé dans une première étape la détermination par la technique de biologie moléculaire (PCR en temps réel) des différentes espèces de *Fusarium* présentes en Algérie et leur fréquence.

L'enquête a touché 23 wilayas potentiellement céréalières situées à différents étages bioclimatiques, avec un total de 1132 souches isolées à partir de 5180 échantillons de plants et de semences prélevés des parcelles de multiplication de blé et d'orge.



Ainsi, 12 espèces de *Fusarium* spp. ont fait l'objet d'identification avec des résultats indiquant un taux de présence des *fusarium* spp estimé à 72.59 % au niveau des échantillons analysés et une dominance de deux espèces : *Fusarium culmorum* suivie de *F. graminearum*.

Une analyse de corrélation a été réalisée pour déterminer la relation entre la présence de la fusariose et certains facteurs liés à l'itinéraire technique adopté par les céréaliers notamment la variété, le travail du sol et la rotation adoptée.



ZOOM SUR LA CARAVANE DE SENSIBILISATION

A l'instar de toutes les cultures, les agrumes sont largement exposés aux attaques de plusieurs bio-agresseurs. En cette période de l'année, les agrumes, notamment les variétés précoces sont endommagées par les piqûres de la mouche des fruits. Il s'agit de la principale espèce nuisible des agrumes, dont les pertes peuvent atteindre 20% de la production.

C'est dans cette optique que la Station Régionale de la Protection des Végétaux de Boufarik a lancé une **"Caravane de sensibilisation"**, afin de lutter efficacement contre ce ravageur destructif des fruits. Cette nouvelle forme de communication avec les agriculteurs a concerné plusieurs vergers agrumicoles de la wilaya de Blida.



Le passage de cette caravane à travers les orangeries de la Mitidja a permis aux techniciens de la SRPV de répondre aux préoccupations des agrumiculteurs, en ce qui concerne la période de traiter judicieusement contre cette mouche nuisible. Le staff technique de la station accompagnant cette caravane a prodigué de manière directe et personnalisée des recommandations phytosanitaires nécessaires pour une lutte rationnelle et efficace.

Ainsi, les méthodes de protection des oranges contre les piqûres de cet insecte doivent être axées sur les mesures prophylactiques, la mise en place des pièges à phéromones sexuelles et les applications chimiques raisonnées.

Par ailleurs, cette journée a été marquée par la distribution de supports écrits d'information aux agrumiculteurs (calendriers de traitement des agrumes, dépliants), ainsi que la dotation des vergers en pièges et phéromones.



Sanctionnée par une table ronde à la radio locale de Blida et une interview avec Ech-chrouk TV, cette nouvelle approche d'appui technique de proximité a connu une couverture médiatique à travers des radios locales, des chaînes télévisées et de la presse écrite qui ont accompagné cette caravane.

Événements ...

- Participation à la journée nationale de vulgarisation le 1^{er} octobre 2013 à Tiaret.
- Organisation du 1^{er} Workshop international sur la Fusariose des céréales en Algérie organisé conjointement par l'INPV et Syngenta, le 02/10/2013 à l'INRAA.
- Tenue de la Réunion d'évaluation trimestrielle, le 03/10/2013 au siège de l'INPV.
- Tenue de deux ateliers régionaux portant sur le démarrage de la Campagne de lutte contre les rongeurs arvicoles, le 08/10 à Mascara et le 21/10 à Batna.
- Organisation d'un Atelier sur le Bayoud et la Morelle jaune du Palmier dattier, le 09/10/2013 au siège de l'INPV.
- Organisation d'un Atelier d'évaluation des activités du programme PRCHAT, le 21/10/2013 au siège de l'INPV.
- Organisation d'un Atelier d'évaluation des activités d'encadrement des Sites de démonstration, le 31/10 au siège de l'INPV.
- Formation nationale de 14 nouveaux prospecteurs en lutte antiacridienne, organisée par l'INPV avec le concours de l'OADA, à l'ITMAS de Timimoun le 28 au 31/10/2013.
- Formation de 02 stagiaires mauritaniens sur «les analyses de conformité des pesticides» au niveau du laboratoire national d'analyse et de contrôle des pesticides de l'INPV, du 1^{er} au 30 novembre 2013.
- Organisation d'un Atelier sur la lutte biologique contre la mouche de l'olive, le 12/11/2013 au siège de l'INPV.



Événements ...

- Organisation d'un Atelier d'évaluation des activités d'encadrement phytosanitaire des céréales, le 25/11/2013 au siège de l'INPV.
- Organisation par la FAO et la Commission de Lutte contre le Criquet pèlerin en Région Occidentale (CLCPRO) dont le siège se trouve à Alger, de la 12^{ème} réunion des chargés de liaison du programme EMPRES (Système de prévention et de réponse rapide contre les ravageurs et maladies transfrontières des animaux et des plantes / Composante criquet pèlerin), du 1^{er} au 04 décembre 2013, suivie de la 9^{ème} réunion de son comité de pilotage, le 05 décembre 2013, à l'hôtel Mercure.
- Organisation d'un Atelier d'évaluation du Dispositif de lutte contre la mineuse de la tomate, le 11 décembre 2013 au siège INPV.
- Participation au Salon Sud-Agral du 16 au 18 décembre 2013 à El Oued.



- Organisation par la DSA d'Oran d'une cérémonie en hommage à monsieur Tandjaoui, Directeur de la SRPV de Misserghine - Oran, parti en retraite.

