

SOMMAIRE

L'ACTUALITE...

DESHERBAGE : Passage obligatoire pour la réussite de la campagne céréalière

AVERTISSEMENTS AGRICOLAS

POINT DE CAMPAGNES...

- Lutte contre le criquet pèlerin
- Lutte contre la mérione de Shaw
- Lutte contre la punaise des céréales

BILAN DES ANALYSES RÉGLEMENTAIRES

- Lutte biologique contre la mineuse de la tomate

ZOOM SUR

VIGILANCE CONTRE
LE CHARANÇON ROUGE

EVENEMENTS

L'actualité ...

L'actualité ...

L'actualité ...

DESHERBAGE : Passage obligatoire pour la réussite de la campagne céréalière

Les adventices sont considérées à juste titre comme l'un des problèmes majeurs des céréales dont elles sont les concurrentes directes vis-à-vis de la lumière, de l'eau, des éléments nutritifs et l'espace. Elles peuvent également servir d'hôtes secondaires pour divers agents pathogènes, des nématodes ou des insectes nuisibles. En outre, la présence de ces « mauvaises herbes » peut aussi réduire l'efficacité de l'opération moisson battages ; elles devraient de ce fait être éliminées au cours des premiers stades de croissance des cultures pour préserver le rendement. Durant la campagne céréalière 2016-2017, l'opération de désherbage a été entamée au début du mois de janvier atteignant un cumul national de 603.000 ha traités soit une hausse de 90% par rapport à la même période de la campagne écoulée. Cette opération a été réalisée à travers les quarante et une (41) wilayas céréalières concernées situées à l'Est, l'Ouest, le Centre et le Sud du pays.

Il y a lieu de noter que la plupart des céréaliculteurs traitent avec un herbicide anti-dicotylédone, et ce malgré la disponibilité d'une large gamme d'herbicides, mise à leur disposition au niveau des CCLS avec des doses homologuées. A cet effet, et durant cette période plusieurs CCLS ont proposé aux agriculteurs deux packs contenant une combinaison de deux herbicides (anti-dicotylédone et mono - dicotylédone) avec des prix revus à la baisse.

L'opération de désherbage chimique des céréales s'est déroulée dans des conditions assez contraignantes en raison de plusieurs facteurs, notamment :

- les conditions climatiques qui ont marqué le mois de janvier (pluies très abondantes, températures basses),
- les variations de stades phénologiques des céréales dues aux dates de semis qui diffèrent d'une région à une autre,
- le désintéressement de certains céréaliers malgré la disponibilité des herbicides (en quantité et en large gammes) et les actions de vulgarisation réalisées à leurs profits pour les inciter sur l'intérêt économique de cette opération.

Mises à part les wilayas d'Annaba, El-Tarf, Skikda, Constantine, Mila et Guelma qui ont réalisé des superficies très acceptables en comparaison avec les campagnes écoulées, les superficies désherbées dans les autres wilayas demeurent relativement faibles à cause des conditions climatiques qui ont sévi depuis la fin du mois de février jusqu'à ce jour.



Pour les wilayas de l'ouest du pays, le désherbage chimique réalisé durant cette campagne agricole est relativement faible, à l'exception de la wilaya de Tlemcen et Tissemsilt qui ont dépassé l'objectif visé. Cette faiblesse est liée au renoncement injustifié de certains céréaliers au traitement chimique.

Concernant les wilayas du sud, l'opération de désherbage s'est déroulée dans des conditions acceptables, néanmoins l'insuffisance des moyens de traitement et l'indisponibilité d'une gamme d'herbicides variée au niveau des CCLS ont été relevées au niveau de certaines régions.

Parallèlement, et en matière d'encadrement, l'INPV à travers ses stations régionales s'est engagé, dès le début de la campagne la-

bour-semailles à organiser une vaste campagne de sensibilisation sur l'importance du désherbage des céréales à travers toutes les wilayas céréalières pour inciter les céréaliculteurs à conjuguer leurs efforts pour la réussite de cette opération.

A ce jour, plus de 60 journées d'information et de sensibilisation ont été animées au profit des multiplicateurs et producteurs de céréales de toutes les wilayas ; 19 caravanes de sensibilisations ont sillonné diverses communes des wilayas de Constantine, Oum El Bouaghi, Oran, Ain-Témouchent, Ain Defla, Tizi-Ouzou, Boumerdès, Mostaganem, Relizane et Bouira. Ces actions ont permis aux agriculteurs une meilleure gestion de leurs cultures par l'application des recommandations suivantes :

- La détermination in situ de la flore adventice existante au niveau des parcelles visitées ;
- Le choix judicieux des produits à utiliser et la période d'intervention ;
- Le respect des doses d'utilisation ;
- Le réglage approprié du matériel de traitement.

Il y a lieu de noter aussi que plus 170 spots radiophoniques ont été diffusés à travers toutes les radios locales des wilayas céréalières à une fréquence de 02 à 06 fois / semaine et plus de 800 supports de vulgarisation distribués.



AVERTISSEMENTS AGRICOLES

Les conditions climatiques ayant prévalu durant ce trimestre, correspondant à la période hivernale, ont été caractérisées par un climat instable dans l'ensemble des wilayas et particulièrement au cours du mois de janvier. Ce dernier a été marqué par un temps froid avec des températures minimales frôlant les 0°C voire en deçà de cette valeur dans les régions de l'intérieur, accompagnées de fréquentes averses de pluies, de grêles et de neige. Par contre, au cours des mois de février et mars (surtout), un déficit pluviométrique est à relever à l'exception des pluies reçues vers la fin du mois de mars. De même, les températures ont connu une hausse par rapport aux normales saisonnières atteignant parfois les 20°C sur les régions côtières.

Ce climat enregistré au début de l'hiver a eu un effet négatif sur le développement végétatif et a retardé certaines opérations notamment le désherbage chimique des céréales par faute d'inaccessibilité aux emblavures. Néanmoins, l'adoucissement enregistré vers la fin du mois de février a permis la reprise des différents travaux agricoles, mais a favorisé également, le développement de certaines maladies fongiques telles que la septoriose, les rouilles et la tache auréolée sur céréales, le mildiou sur pomme de terre, la tavelure sur olivier et néflier ainsi que le mildiou et la pourriture grise sur tomate conduite sous serre. Cette période s'est soldée par la diffusion de 53 bulletins d'avertissement agricole traitant les thèmes suivants :

- Traitement d'hiver des arbres fruitiers.
- Tavelure du néflier, du pommier et de l'olivier.
- Désherbage chimique des céréales.
- Ver blanc des céréales (Phase printanière).
- Cloque du pêcher.
- Moniliose de l'abricotier.
- Alertes à la vigilance aux maladies foliaires et insectes ravageurs des céréales.
- Maladies fongiques de la tomate sous serre.
- Mildiou de la pomme de terre de saison et de la tomate sous serre.
- Psylle de l'olivier.
- Pucerons sur toutes cultures.
- Pourriture de l'inflorescence (Le Khamedj) du palmier dattier.

Prévisions phytosanitaires (période printanière 2017)

Céréales : Durant la période printanière les céréales entameront la phase « formation des épis », période cruciale nécessitant une vigilance accrue vis-à-vis des maladies fongiques notamment épidémiques telles que, les rouilles, la septoriose et les différents ravageurs à savoir les pucerons, le criocère et le ver blanc en vue d'assurer une protection efficace.

Arbres fruitiers, olivier et vigne : En plus des maladies cryptogamiques sur divers arbres fruitiers, l'élévation des températures printanières favorisera l'activité des ravageurs. Les agriculteurs doivent intensifier leur vigilance en cette période pour intervenir contre les maladies et ravageurs qui pourraient surgir, en l'occurrence, la tavelure, le feu bactérien sur pommier et poirier, la cloque et la cératite sur pêcher, l'œil de paon, la teigne ainsi que le psylle sur olivier et poirier mais également le Pou de San José et le capnod sur arbres fruitiers.

Tomate : Les producteurs de tomate doivent maintenir la surveillance en particulier sur la tomate sous serre qui représente un milieu confiné très convenable pour le développement des insectes ravageurs tels que les pucerons, la mineuse, les aleurodes, les acariens d'une part. D'autre part, des maladies cryptogamiques notamment le mildiou, l'oïdium et le botrytis qui risque de connaître une dissémination compte tenu des travaux d'effeuillage et d'ébourgeonnage qui seront entrepris durant les prochains mois.

Pomme de terre : La pomme de terre de saison fera l'objet d'une surveillance particulière concernant la teigne, redoutable ravageur en raison des dommages causés sur les tubercules en pleins champs et même en stockage plus tard. La vigilance contre le mildiou doit être maintenue, aussi des traitements préventifs sont à effectuer après chaque épisode de pluies.

Palmier dattier : Les maladies fongiques telles que la pourriture des inflorescences des spathes connue par « El Khamedj » ainsi que le Boufaroua comptent parmi les bio-agresseurs à craindre sur palmier pendant cette période. Les actions prophylactiques et les traitements préventifs demeurent la meilleure solution pour éviter d'éventuelles contaminations et disséminations de ces problèmes phytosanitaires.

LUTTE CONTRE LES FLEAUX AGRICOLES

POINT DE CAMPAGNES ... POINT DE CAMPAGNES ... POINT DE CAMPAGNES ...

SITUATION ACRIDIENNE Phase Printanière

Situation en Algérie :

Durant les mois de janvier, février et mars 2017, les opérations de surveillance et de lutte contre le Criquet pèlerin ont été assurées par un dispositif composé de cinq (05) équipes terrestres et deux (02) aériennes, appuyées par six (06) unités de veille au niveau des wilayas de Béchar, Adrar, Tindouf, Tamanrasset et Illizi.

Un nombre de **278 sites** a été visité représentant une superficie de **48.024 ha** prospectée dont **32.214 ha** par voie aérienne. Ces prospections ont permis de localiser des présences acridiennes insignifiantes composées essentiellement d'ailés solitaires matures et immatures solitaires notamment au niveau des zones agricoles du sud d'Adrar (carte 01).

Concernant les conditions météo-écologiques, la deuxième décennie du mois de mars 2017 a été marquée par de fortes pluies enregistrées au niveau d'Adrar, accompagnées de vents forts de secteur nord-est. La végétation annuelle et pérenne persiste verte au niveau des wilayas de Tindouf, Béchar et Adrar. Par contre, elle est quasiment sèche au niveau de Tamanrasset et Illizi (carte 02).

Prévisions :

Les pluies printanières enregistrées au niveau du Sahara central pourraient permettre aux criquets dispersés de se reproduire au niveau des zones de reproduction du sud d'In Salah, sud d'Adrar et nord du Hoggar.

Aussi, compte tenu de la recrudescence acridienne qui a caractérisé le centre et l'ouest de la Mauritanie durant la période automno-hivernale (octobre-décembre 2016), des groupes acridiens ayant échappé aux traitements, pourraient se diriger vers l'Algérie à partir du nord de ce pays durant la phase printanière 2017.

Pour faire face à cette éventualité, le dispositif terrestre et aérien de surveillance et de lutte déployé actuellement subira quelques réaménagements par des éventuels renforcements.

Situation en Région centrale et orientale :

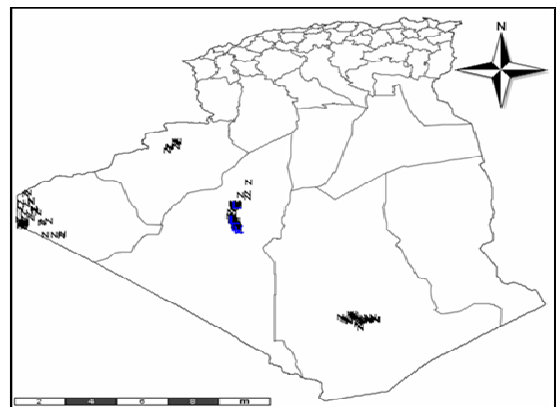
La situation acridienne demeure calme le long de la côte de la Mer Rouge, au sud ouest de l'Arabie saoudite.

Situation en Région occidentale :

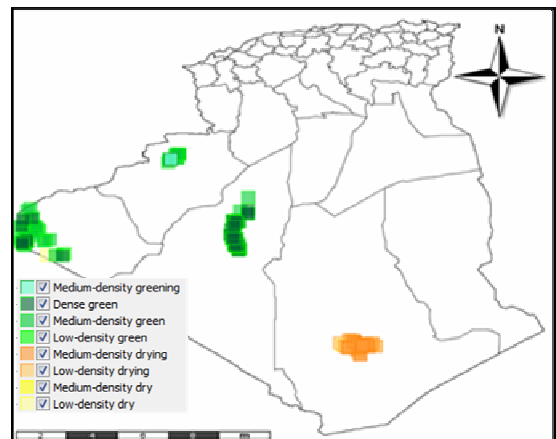
En Mauritanie, la situation acridienne est calme au niveau des zones prospectées du sud-ouest et du nord. Le dispositif de surveillance et de lutte est composé de 03 équipes.

Au nord du Niger et du Tchad, la situation acridienne est calme.

En dépit de cette accalmie, les services de l'INPV suivent de près l'évolution de la situation écologique et acridienne au niveau de la Région occidentale et maintiennent un contact permanent avec les services des autres pays.



Carte 1 : signalisations acridiennes

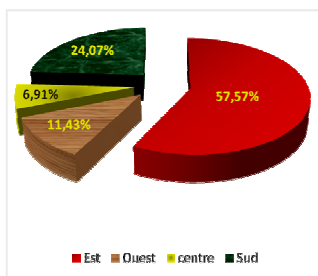


Carte 2 : Etat de la végétation

CAMPAGNE DE LUTTE CONTRE LES RONGEURS ARVICOLES

Le dispositif de surveillance et de lutte a été lancé dès le mois de novembre 2016. La superficie totale infestée par les rongeurs arvicoles pour la campagne 2016 – 2017 avoisine les 44.170 ha, répartis à travers 24 wilayas de l'Est, l'Ouest, le Centre et le Sud du pays.

Les infestations les plus importantes sont enregistrées au niveau de la région Est avec 57,5 % de la superficie globale infestée. Les autres régions ont enregistré des infestations plus ou moins variables, réparties comme suit : le Sud : 24,07%, l'Ouest : 11,43 % et le Centre : 6,91 % seulement de la superficie globale.



Répartition des infestations

La campagne de lutte contre les rongeurs arvicoles touche à sa fin se soldant par le traitement de 31.560 ha à travers 23 wilayas céréalières, soit un taux de couverture avoisinant les 71,45% de la superficie globale infestée.



Journée de vulgarisation à Tiaret

SURVEILLANCE ET LUTTE CONTRE LES PUNAISES DES CEREALES

La campagne de lutte contre les punaises des céréales au titre de l'année 2017 a démarré au mois de janvier par la mise en place du dispositif de surveillance hivernal au niveau des zones potentielles de toutes les wilayas susceptibles d'abriter les foyers primaires de ce ravageur, à savoir Tiaret, Tlemcen, Sidi-Bel-Abbès, Saïda et Mascara.

Il s'agit de repérer la présence de la punaise dans les gîtes d'hiver en vue de déterminer les premières manifestations de fin de diapause. Ces gîtes sont relativement connus, identifiés et géo référencés durant les campagnes précédentes.



Prospection en gîtes d'hiver

Par la suite, ce même dispositif s'est étendu aux wilayas céréalières du réseau de surveillance printanier et ce, à partir de fin mars-début avril, période propice à la levée de diapause, couvrant ainsi les zones céréalières endémiques de toutes les régions du pays.

L'objectif étant d'éviter la reproduction des punaises et leurs passages aux parcelles des céréales ainsi que le traitement au moment opportun sur des superficies très limitées en dehors des zones agricoles.

Cette surveillance s'effectue conjointement par les équipes spécialisées des Stations Régionales INPV et les services phytosanitaires des wilayas concernées.

Aussi, des journées de formation et de sensibilisation sont en cours de réalisation au profit des agriculteurs et des cadres des wilayate concernées. Ces journées sont animées par les cadres de l'INPV en collaboration avec les IPW.



Journées de sensibilisation

BILAN DES ANALYSES RÉGLEMENTAIRES

Durant le 1^{er} trimestre 2017, le contrôle réglementaire interne et aux frontières s'est soldé par l'émission de 3.161 bulletins pour 22.457 échantillons traités, soit une augmentation de 20,25% par rapport à la même période de l'année 2016.

INTERNE

Discipline	Nombre d'échantillons	Nombre de cas Positifs
Nématologie	2 292	478
Entomologie	619	03
Mycologie	801	/
Bactériologie	648	08
Virologie	310	01
Malherbologie	81	/
Phytopharmacie	20	/
Total	4 765 échantillons	491 cas +

AUX FRONTIERES

Discipline	Nombre d'échantillons	Nombre de cas Positifs
Nématologie	197	/
Entomologie	993	05
Mycologie	12 932	/
Bactériologie	2433	/
Virologie	135	/
Malherbologie	34	/
Phytopharmacie	230	06 cas de non conformité
Total	17690 échantillons	05 cas +

Il ressort que sur les 496 cas positifs recensés, seuls 05 cas ont concerné le contrôle aux frontières ainsi que 06 échantillons non conformes (pesticides).

LUTTE BIOLOGIQUE CONTRE LA MINEUSE DE LA TOMATE

Dans le cadre du programme de lutte biologique contre la mineuse de la tomate *Tuta absoluta*, six (06) opérations de lâchers de la punaise prédatrice *Nesidiocoris tenuis* ont été réalisés au cours de ce premier trimestre de l'année 2017 au niveau des wilayate de Mostaganem et Chlef.

Trois opérations de lâchers ont été effectuées au niveau de la wilaya de Mostaganem avec un total de 1200 individus, dont 02 dans la commune de Khadra et 01 dans la commune de Benabdelmalek Ramdane.

Par ailleurs, trois autres lâchers ont été réalisés au niveau de la wilaya de Chlef avec un total de 600 individus. Le total de punaises prédatrices lâchées durant cette période est de 1800 individus.



Opération de lâcher



ZOOM SUR : *VIGILANCE CONTRE LE CHARANÇON ROUGE*

Compte tenu de la récente signalisation du charançon rouge du palmier *Rhynchophorus ferrugineus* dans la région du Nador (Maroc), qui est une région proche des frontières algériennes, notamment la wilaya de Tlemcen, et sa propagation au niveau de la Tunisie, les services de l'INPV avec la collaboration étroite des IPW, ont procédé au renforcement de la surveillance et la vigilance au niveau des wilayas frontalières à ces deux pays et ceci pour prévenir toute éventuelle introduction de ce redoutable insecte.

Ce contrôle repose essentiellement sur l'investigation visuelle du palmier dattier et du palmier d'ornement pour permettre une détection précoce. Les wilayas de l'intérieur sont concernées par la pose de pièges au niveau des palmeraies, des pépinières d'ornement, des allées de palmier, des jardins botaniques et des ports secs.

Aussi, la phase printanière de surveillance de ce ravageur qui coïncide avec la première phase de vol des adultes du charançon rouge, a été lancée dès la fin du mois de Mars et s'étalera jusqu'à la fin du mois de Juin.

A noter également, en matière de sensibilisation, le Parc National de Tlemcen (Plateau de Lalla Setti) a abrité le 28/03/2017 un regroupement sur la problématique de cet insecte.

Ont participé à cet événement, tous les acteurs régionaux impliqués dans la surveillance, en l'occurrence les Douanes, la Gendarmerie, la Sûreté Nationale, les services des Forêts, les pépiniéristes, les IPW, les IPF, les universitaires et les SRPV.

L'objectif de cette manifestation est de prendre conscience du danger qui guette le patrimoine phoenicicole et s'enquérir sur la réglementation phytosanitaire en vigueur pour s'impliquer davantage dans le dispositif mis en place.



Une palmeraie dévastée par le charançon rouge (FAO, 2017)

Événements ...

Événements ...

Événements ...

- Atelier de formation et de sensibilisation sur le charançon rouge du palmier «*Rhynchophorus ferrugineus*» au profit des parties prenantes et des décideurs intervenant dans le contrôle phytosanitaire, organisé par le MADRP en collaboration avec la représentation FAO en Algérie, le **18 Janvier 2017**, à l'INPV siège El-Harrach, Algérie.
- Participation de l'INPV aux travaux de l'atelier régional sur la mise en place d'une base de données maghrébine sur la protection des végétaux et l'échange d'expériences en matière de lutte contre *Xylella fastidiosa* et le charançon rouge du palmier, du **13 au 15 février 2017**, à Hammamet, Tunisie.
- Formation des formateurs sur les techniques de pulvérisation des pesticides et le calibrage des appareils de traitement contre le criquet pèlerin au profit des cadres des Stations Régionales de la Protection des Végétaux impliquées dans la lutte contre les fléaux agricoles, le **20 et 21 Février 2017**, à l'INPV Siège El-Harrach, Algérie.
- Regroupement régionale (pôle Est) sur la lutte contre le ver blanc des céréales en phase printanière 2017, le **05 Mars 2017**, au siège de la SRPV de Constantine, Algérie.
- Regroupements régionaux sur le désherbage des céréales :
 - Région Centre, le **06 Mars 2017** à l'ITGC –El Harrach, Algérie
 - Région Ouest, le **06 Mars 2017** au CCLS de Sidi Bel Abbès, Algérie
 - Région Est, le **09 Mars 2017** à Constantine, Algérie.

- Atelier régional de formation sur la reconnaissance des symptômes et vecteurs de *Xylella fastidiosa* en Algérie, organisé par la SRPV d'Oran, au profit des cadres du secteur, des agriculteurs et des universitaires de la région Ouest (IPW, IPF, INPV, CNCC, ITAF, DGF, IN-RAA et CAW), ainsi que des Universitaires et des journalistes, le **22 Mars 2017**, Oran, Algérie.
- Atelier régional de formation sur la reconnaissance et l'identification des symptômes et des vecteurs de *Xylella fastidiosa*, organisé conjointement par l'INPV et la DPVCT au niveau de la Chambre d'Agriculture de la Wilaya de Tipasa, au profit des cadres du secteur (INPV, IPW, ITAFV, CNA et CAW), des agriculteurs, des pépiniéristes et des cadres des services de Douanes de la Région Centre, le **26 mars 2017**, Tipasa, Algérie
- Participation de l'INPV à la consultation scientifique et la réunion de haut niveau sur la gestion du charançon rouge du palmier, organisée par la FAO et le Centre International des Hautes Etudes Agronomiques Méditerranéennes (CIHEAM) du **29 au 31 Mars 2017** à Rome, Italie.



- Atelier régional sur la gestion de l'information acridienne, Organisé par CLCPRO/FAO en collaboration avec INPV et le MADRP du **19 au 23 Mars 2017**, Oran, Algérie.

