



عيد سعيد و مبارك



Flash Info INMV

Juillet 2013

Sommaire :

- * Contrôle bactériologique après désinfection des bâtiments d'élevage avicole.
- * Le laboratoire de Laghouat forme des étudiants universitaires
- * Les Laboratoires Vétérinaires Régionaux et le PRCHAT 2012-2013
- * De la Descriptive à l'Evaluative... Les autorités vétérinaires Algériennes s'appliquent



Le Contrôle bactériologique au stade post-désinfection des bâtiments d'élevage avicole.

Parmi les activités du service de bactériologie du Laboratoire Vétérinaire Régional d'El Tarf figure la surveillance microbiologique du contrôle de la désinfection dans les établissements avicoles. Cette action constitue une mesure essentielle permettant le contrôle de l'efficacité de la désinfection qui permet de se prémunir contre les risques infectieux. La maîtrise de la conduite d'élevage repose sur l'application de mesure d'hygiène de base (pédiluves, rotolue, dératisation...). De façon générale pour éviter la réintroduction d'agents pathogènes, après la désinfection, on effectuera un contrôle microbiologique régulier des animaux mis en place qui constitue un indicateur dans un plan d'action de qualité (surveillance des points critiques visant la gestion du risque infectieux.)



Le laboratoire de Laghouat forme des étudiants universitaires

Le laboratoire vétérinaire régional de Laghouat est très sollicité par les universités de Djelfa et Laghouat pour l'encadrement d'étudiants ; durant l'année 2013 le laboratoire a formé vingt-cinq(25) étudiants venant des différentes universités de Laghouat, Djelfa, Tiaret et Blida.

Pour la préparation de leurs Projet de fin d'Etudes (P F E) 13 Etudiants ont été Co-encadrés par le personnel du laboratoire pour différents sujets dont 8 en Hygiène alimentaire, 4 en bactériologie, et 1 personne en parasitologie.

Un master en parasitologie a été ouvert à l'université de Laghouat, a permis au laboratoire d'encadrer, 7 étudiantes au niveau du service parasitologie.

Egalement le laboratoire a Co-encadré un magistère en hygiène alimentaire.

Le personnel du laboratoire s'est enrichi considérablement à travers ses encadrements et aspire à une plus étroite collaboration avec les universités en matière d'échange de formation.



Les Laboratoires Vétérinaires Régionaux et le PRCHAT 2012-2013

de vifs remerciements sont prodigués périodiquement à nos cadres des laboratoires dans les fiches de doléances distribuées dans chaque session de formation destinés aux cadres et aux agriculteurs dans le cadre du programme de renforcement des capacités humaines et d'appui technique (PRCHAT). Cette reconnaissance a permis la motivation des cadres à assurer avec détermination l'accomplissement du dit programme, et l'augmentation du nombre d'agriculteurs et de cadres formés. En effet 1111 agriculteurs ont été formés en 2012 et 984 agriculteurs en 2013 (30 juin) et respectivement 1043 cadres formés en 2012 et 1451 cadres formés en 2013 (30 juin) et cela dans différentes filières ; avicoles, bovine, ovine et caprine, agro-alimentaire, apicole et cunicole, et abordant toujours les thématiques d'actualité répondant aux besoins du terrain.

INSTITUT NATIONAL DE LA MEDECINE VETERINAIRE

BP 205 HACEN BADI
EL HARRACH ALGER ALGERIE

Téléphone : 00 213 21 53 67 51
Télécopie : 00 213 21 53 67 20

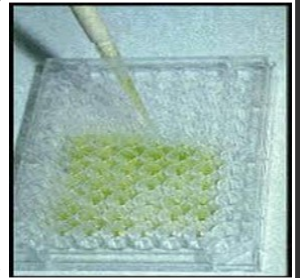
Retrouvez-nous sur www.inmv.dz



Sous tutelle du Ministère de l'Agriculture et du Développement Rural, l'INMV a pour mission essentielle l'appui technique, scientifique et logistique à l'Autorité Nationale Vétérinaire. Cette mission est réalisée par des départements techniques scientifiques et un réseau de sept laboratoires vétérinaires répartis sur le territoire national. L'INMV assure le diagnostic des pathologies animales le contrôle de qualité des produits animaux la formation et le conseil dans les domaines de la santé animale, la santé publique vétérinaire et de l'hygiène alimentaire.

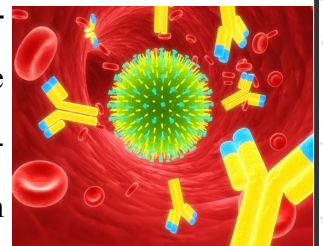
De la Descriptive à l'Evaluative.....Les autorités vétérinaires Algériennes s'appliquent

Classiquement, on répartit l'épidémiologie en quatre branches ; Descriptive pour identifier les problèmes de santé et d'évaluer leur importance dans les populations ; Explicative (ou analytique ou étiologique) pour chercher les causes des problèmes de santé dans les populations ; Opérationnelle pour mettre en place des solutions (actions) faces à ces problèmes de santé (traitement, vaccination ou élimination) ; Et Evaluative qui s'intéresse aux résultats des actions de santé menées dans les populations.

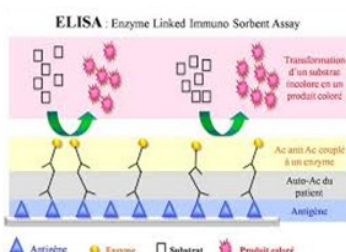


L'INMV par le biais de ses laboratoires et en étroite collaboration avec la DSV et les IVW constituent un réseau permanent pour assurer une couverture efficace et efficiente du territoire national en termes de contrôle et de diagnostic des maladies animales, **de surveillance épidémiologique** et d'alerte précoce.

La **surveillance épidémiologique** ou l'**épidémiosurveillance** se définit comme un recueil, une compilation et une analyse systématique des données relatives à la santé dans une population, avec diffusion rapide des informations pertinentes (**alerte précoce**) aux intervenants et aux responsables afin qu'ils puissent prendre les mesures qui s'imposent.



Dans ce contexte, ce réseau permanent (**INMV-DSV-IVW**) et en raison des perpétuels dangers biologiques qui menacent le cheptel de notre pays, se trouve obligé à augmenter considérablement ses activités de contrôle et de surveillance, toute en lançant plusieurs enquêtes épidémiologiques évaluatives en 2013 pour juger et apprécier l'efficacité des vaccins utilisés sur le terrain à sa-



voir ; l'anti-aptéux, l'antirabique et l'anti-

brucellique, par des études de la cinétique des anticorps qui exprime l'évolution quantitative des anticorps post-vaccination, d'une part et des études d'impacte sur la fréquence de ces maladies d'autre part.